

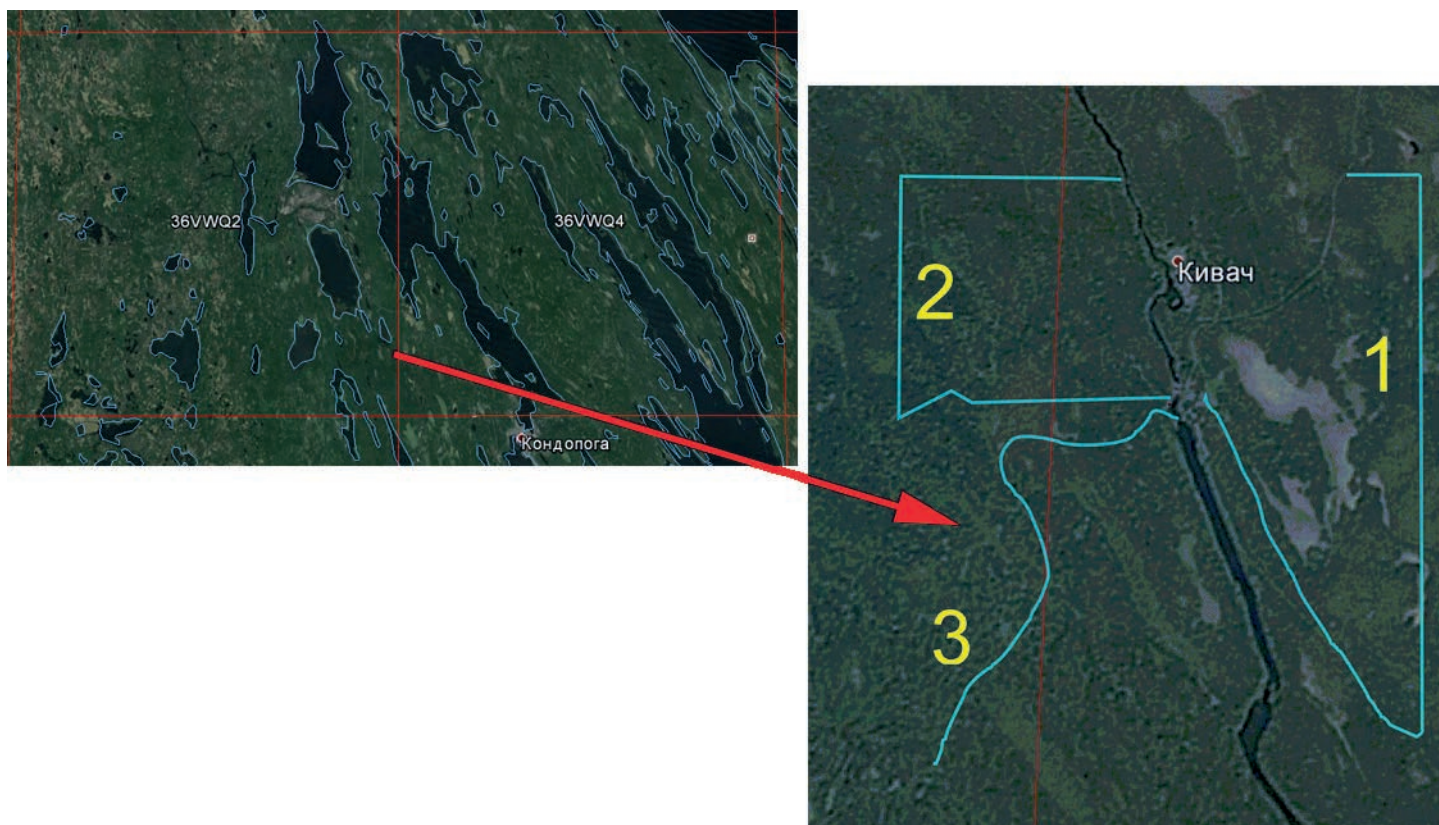
**ОТЧЁТЫ ПО ДАННЫМ С ОТДЕЛЬНЫХ МАРШРУТОВ  
РЕСПУБЛИКА КАРЕЛИЯ**

## РЕСПУБЛИКА КАРЕЛИЯ, ЗАПОВЕДНИК «КИВАЧ»

М.В. Яковлева

**Описания** всех маршрутов опубликованы в первом выпуске ежегодника (2013, стр. 1009–1012).

В настоящем выпуске мы приводим таблицы с данными учётов для каждого маршрута за последние 10 лет наблюдений. В отчёте по данному маршруту, опубликованном в 13-м выпуске ежегодника (2022, стр. 32–38), были представлены графики изменения числа гнездящихся пар для некоторых наиболее обычных видов с использованием данных за все годы наблюдений. В данном выпуске мы повторяем графики для тех же видов с добавлением результатов учётов за 2022 и 2023 гг.

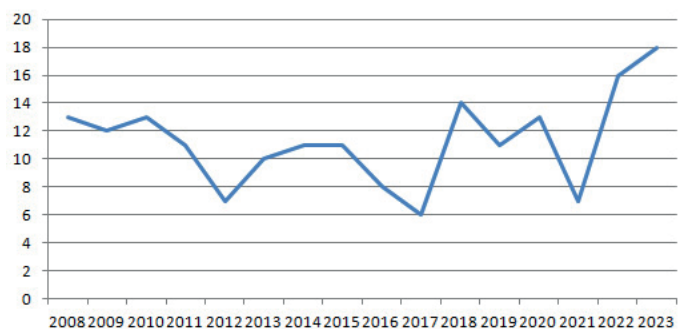


### Маршрут № 1.

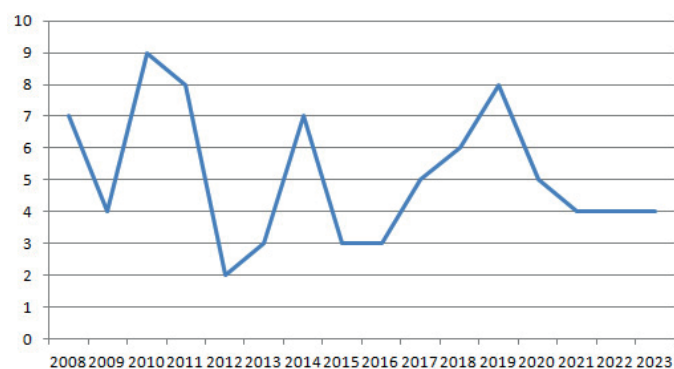
Общая длина маршрута 7,45 км. Наблюдения проводятся с 2008 г.

|     | Вид                   | 2014 | 2015 | 2016 | 2017 | 2018 | 2019 | 2020 | 2021 | 2022 | 2023 |
|-----|-----------------------|------|------|------|------|------|------|------|------|------|------|
| 74  | Тетерев               |      |      |      | 1    | 1    |      |      |      |      |      |
| 75  | Глухарь               | 4    | 10   | 6    | 5    | 1    | 3    | 4    | 4    | 2    | 4    |
| 76  | Рябчик                | 2    | 2    |      | 1    |      |      |      | 1    | 1    | 2    |
| 97  | Черныш                | 2    | 1    |      | 4    | 1    | 3    | 1    | 2    | 3    | 2    |
| 99  | Большой улит          |      | 1    | 1    |      |      | 1    | 2    |      |      | 1    |
| 115 | Бекас                 | 1    |      |      |      |      |      |      |      |      |      |
| 117 | Вальдшнеп             | 1    | 1    |      |      |      |      |      | 1    | 1    |      |
| 146 | Вяхирь                | 1    | 1    |      | 1    |      |      |      |      | 2    | 2    |
| 151 | Кукушка               | 8    | 8    | 7    | 10   | 8    | 7    | 7    | 3    | 9    | 10   |
| 174 | Желна                 | 3    | 2    | 1    | 2    | 4    | 1    | 1    | 2    | 6    | 1    |
| 175 | Большой пёстрый дятел | 3    | 1    | 2    | 4    | 3    | 4    | 8    | 8    | 8    | 3    |
| 177 | Белоспинный дятел     |      | 1    |      | 1    | 3    | 1    | 1    | 1    | 1    |      |
| 179 | Трёхпалый дятел       |      |      |      |      | 1    | 1    | 1    |      | 1    |      |
| 191 | Лесной конёк          | 11   | 11   | 8    | 6    | 14   | 11   | 13   | 7    | 16   | 18   |
| 203 | Кукша                 |      |      | 1    |      | 1    |      | 1    |      | 1    | 1    |
| 204 | Сойка                 | 1    |      |      |      |      |      | 1    | 1    | 1    |      |
| 209 | Серая ворона          | 1    | 2    |      |      |      |      | 1    |      |      |      |
| 210 | Ворон                 | 3    | 2    | 2    |      | 1    | 2    | 1    | 1    | 1    | 1    |

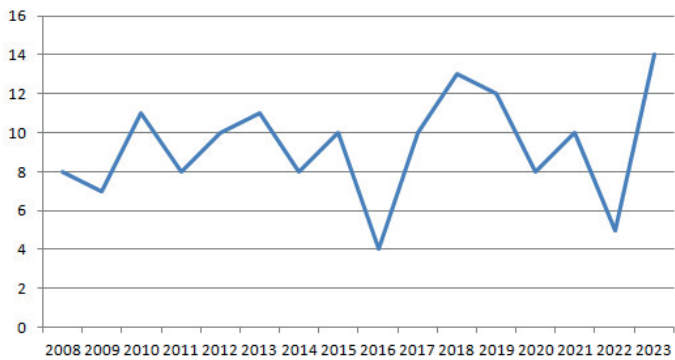
|             |                          |    |    |    |     |    |    |    |    |    |    |
|-------------|--------------------------|----|----|----|-----|----|----|----|----|----|----|
| 211         | Свиристель               | 1  |    |    |     |    |    |    |    |    |    |
| 213         | Крапивник                | 2  | 5  | 4  | 5   | 4  | 2  | 7  | 10 | 7  | 8  |
| 215         | Лесная завирушка         | 1  |    |    |     | 2  |    | 1  | 3  | 1  | 2  |
| 229         | Садовая славка           | 1  | 1  | 1  | 1   | 1  | 1  |    |    | 4  | 2  |
| 232         | Пеночка-весничка         | 7  | 3  | 3  | 5   | 6  | 8  | 5  | 4  | 4  | 4  |
| 233         | Пеночка-теньковка        |    |    |    |     |    |    |    |    | 1  | 1  |
| 234         | Пеночка-трешотка         | 6  | 3  | 2  |     | 1  | 4  |    | 4  | 3  | 3  |
| 235         | Зелёная пеночка          |    |    | 1  |     | 1  | 1  |    |    |    |    |
| 237         | Желтоголовый королек     | 5  | 3  | 3  | 5   | 3  | 5  | 5  | 3  | 1  | 3  |
| 238         | Мухоловка-пеструшка      | 8  | 10 | 4  | 10  | 13 | 12 | 8  | 10 | 5  | 14 |
| 240         | Малая мухоловка          | 6  | 3  | 3  | 3   | 4  | 2  | 4  | 4  | 3  | 3  |
| 241         | Серая мухоловка          | 3  | 2  |    | 3   | 4  | 7  |    | 1  |    | 1  |
| 245         | Обыкновенная горихвостка | 13 | 7  | 8  | 10  | 9  | 11 | 10 | 11 | 11 | 10 |
| 247         | Зарянка                  | 9  | 12 | 5  | 11  | 5  | 12 | 17 | 16 | 9  | 19 |
| 249a        | Синехвостка              |    |    |    |     |    |    |    |    | 2  | 3  |
| 251         | Рябинник                 | 1  | 4  | 1  | 6   | 3  | 2  | 2  | 2  | 4  | 4  |
| 252         | Чёрный дрозд             | 1  | 1  | 1  | 4   | 3  | 3  | 3  | 1  | 3  | 2  |
| 253         | Белобровик               | 4  | 4  | 4  | 6   | 2  | 5  | 11 | 12 | 8  | 8  |
| 254         | Певчий дрозд             | 10 | 11 | 12 | 4   | 10 | 8  | 10 | 4  | 7  | 19 |
| 255         | Деряба                   | 3  | 5  | 4  | 6   | 4  | 4  | 3  | 3  | 4  | 3  |
| 259         | Пухляк                   | 2  | 3  |    |     | 3  | 2  | 1  | 2  | 1  | 2  |
| 261         | Хохлатая синица          | 5  | 6  | 3  | 3   | 12 | 3  | 3  | 1  | 1  | 3  |
| 262         | Московка                 |    |    |    |     | 1  |    | 1  |    |    |    |
| 265         | Большая синица           | 3  | 5  | 7  | 4   | 7  | 4  | 6  | 6  | 6  | 4  |
| 267         | Пищуха                   | 2  | 2  | 2  | 3   | 3  | 1  | 2  | 2  |    | 1  |
| 270         | Зяблик                   | 64 | 57 | 50 | 72  | 78 | 67 | 78 | 49 | 75 | 69 |
| 271         | Вьюрок                   | 2  |    | 1  | 1   | 5  |    | 1  | 1  | 2  | 2  |
| 273         | Чиж                      | 13 | 12 | 12 | 29  | 29 | 19 | 15 | 23 | 19 | 11 |
| 279         | Чечевица                 |    | 1  | 1  | 1   |    |    |    |    |    | 1  |
| 281         | Клёст-сосновик           | +  |    |    |     |    | 1  | 2  | 1  | 4  |    |
| 282         | Клёст-еловик             | +  |    | 2  | (2) | 10 | 2  | 4  | 4  | 18 | 1  |
| 284         | Снегирь                  | 4  | 11 | 6  | 6   | 8  | 3  | 6  | 4  | 6  | 4  |
| 291         | Овсянка-ремез            |    |    |    |     |    |    |    | 1  | 1  | 1  |
| Всего видов |                          | 40 | 36 | 32 | 33  | 38 | 35 | 37 | 37 | 41 | 40 |



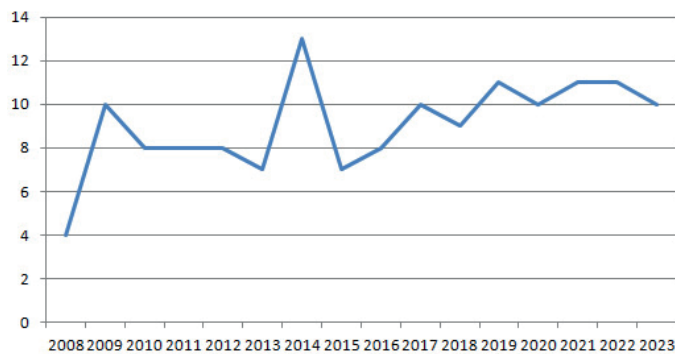
Изменение числа пар лесного конька на маршруте по годам.



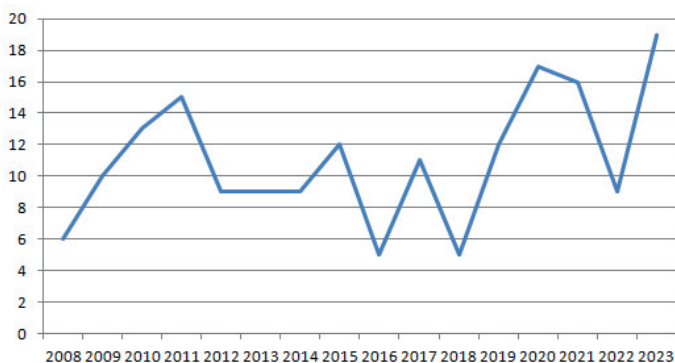
Изменение числа пар пеночки-веснички на маршруте по годам.



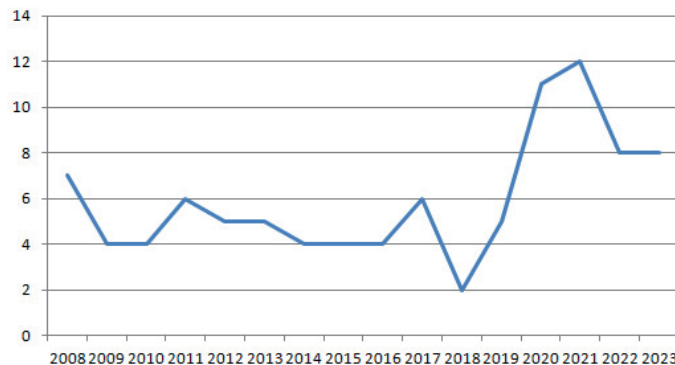
Изменение числа пар мухоловки-пеструшки на маршруте по годам.



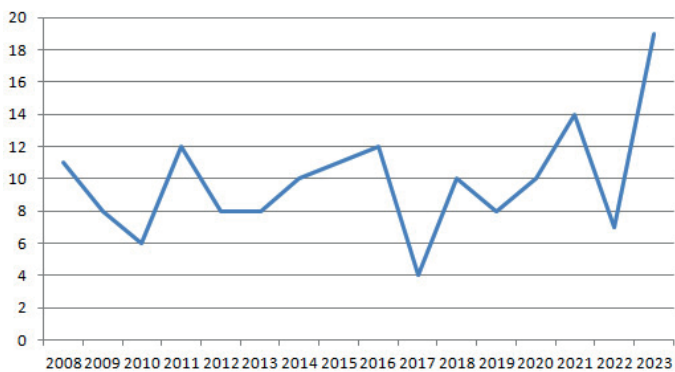
Изменение числа пар обыкн. горихвостки на маршруте по годам.



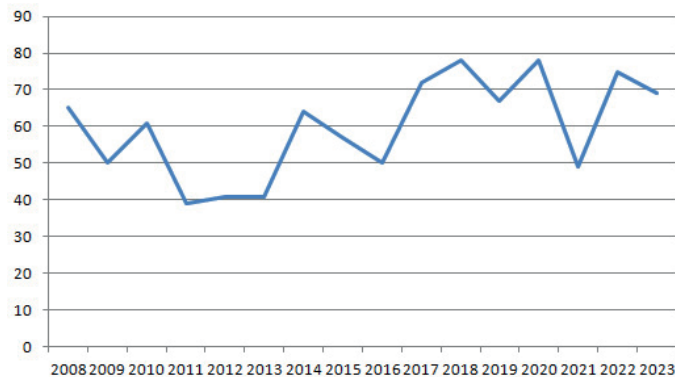
Изменение числа пар зарянки на маршруте по годам.



Изменение числа пар белобровика на маршруте по годам.



Изменение числа пар певчего дрозда на маршруте по годам.



Изменение числа пар зяблика на маршруте по годам.

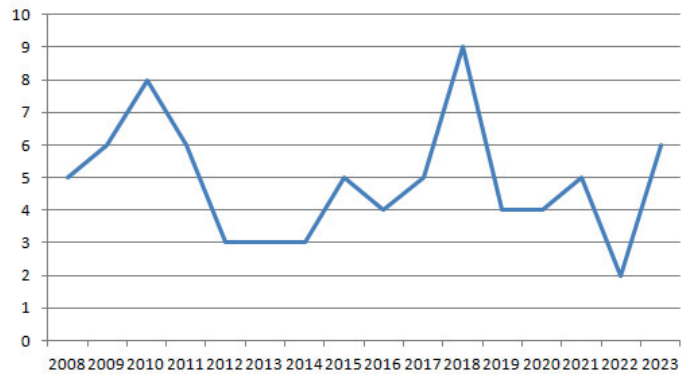


**Маршрут № 2.**

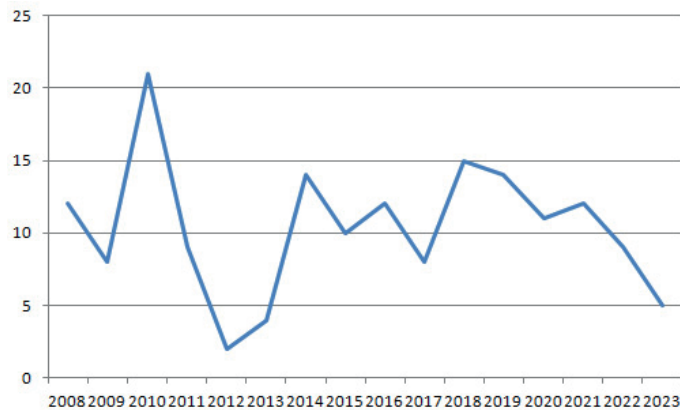
Общая длина маршрута 6,7 км. Наблюдения проводятся с 2008 г.

|      | Вид                      | 2014 | 2015 | 2016 | 2017 | 2018 | 2019 | 2020 | 2021 | 2022 | 2023 |
|------|--------------------------|------|------|------|------|------|------|------|------|------|------|
| 75   | Глухарь                  |      | 6    | 1    | 2    | 1    | 1    |      | 1    | 1    | 1    |
| 76   | Рябчик                   | 6    | 2    | 3    | 2    | 1    | 1    |      | 2    |      | 5    |
| 97   | Черныш                   | 1    | 5    | 1    | 2    | 3    | 2    |      | 1    | 3    | 4    |
| 115  | Бекас                    |      | 1    |      | 1    | 1    |      |      |      |      |      |
| 117  | Вальдшнеп                |      |      | 1    |      |      |      |      |      | 1    | 1    |
| 146  | Вяхирь                   | 2    | 2    | 2    | 1    | 2    |      |      |      | 4    | 1    |
| 151  | Кукушка                  | 7    | 9    | 6    | 7    | 10   | 7    | 3    | 8    | 7    | 9    |
| 163  | Длиннохостая неясыть     | 1    | 1    |      |      |      |      |      |      |      |      |
| 166  | Чёрный стриж             |      |      |      |      | 1    |      |      |      |      |      |
| 174  | Желна                    | 5    | 1    | 1    | 5    | 2    | 2    | 2    | 4    | 1    | 3    |
| 175  | Большой пёстрый дятел    | 2    | 4    | 1    | 4    | 2    | 7    | 7    | 3    | 4    | 9    |
| 177  | Белоспинный дятел        |      | 1    |      | 1    |      |      | 1    | 1    |      | 1    |
| 179  | Трёхпалый дятел          |      | 1    | 1    | 1    | 1    |      | 3    | 1    | 1    | 1    |
| 191  | Лесной конёк             | 3    | 5    | 4    | 5    | 9    | 4    | 4    | 5    | 2    | 6    |
| 203  | Кукша                    | 1    | 2    | 1    | 1    | 1    | 2    |      | 1    | 1    | 3    |
| 204  | Сойка                    |      | 1    |      | 1    |      |      | 1    |      | 1    |      |
| 210  | Ворон                    | 1    | 1    |      | 2    |      | 1    |      |      |      |      |
| 213  | Крапивник                | 11   | 17   | 19   | 13   | 16   | 17   | 26   | 16   | 14   | 21   |
| 215  | Лесная завирушка         | 5    | 8    | 6    | 3    | 3    | 9    | 3    | 6    | 6    | 3    |
| 229  | Садовая славка           |      |      | 1    |      |      |      |      |      |      |      |
| 231  | Славка-мельничек         |      |      |      |      |      | 1    |      |      |      |      |
| 232  | Пеночка-весничка         | 14   | 10   | 12   | 8    | 15   | 14   | 11   | 12   | 9    | 5    |
| 233  | Пеночка-теньковка        |      | 1    |      | 3    |      |      | 2    | 2    | 1    |      |
| 234  | Пеночка-трещотка         | 1    |      |      |      |      |      |      |      |      |      |
| 235  | Зелёная пеночка          | 3    | 1    | 1    | 1    | 7    | 7    | 3    | 3    | 4    | 3    |
| 237  | Желтоголовый королёк     | 8    | 7    | 5    | 9    | 2    | 4    | 3    | 1    | 4    | 3    |
| 238  | Мухоловка-пеструшка      | 7    | 7    | 10   | 7    | 12   | 5    | 4    | 10   | 6    | 8    |
| 240  | Малая мухоловка          | 5    | 3    | 2    | 4    | 1    | 2    | 4    | 1    | 3    | 2    |
| 241  | Серая мухоловка          | 1    | 3    |      | 1    | 3    | 1    | 1    | 1    | 1    | 2    |
| 245  | Обыкновенная горихвостка | 4    | 4    | 5    | 2    | 6    | 2    | 3    | 6    | 8    | 4    |
| 247  | Зарянка                  | 15   | 17   | 10   | 21   | 10   | 18   | 24   | 25   | 22   | 18   |
| 249a | Синехвостка              |      |      |      |      |      |      |      |      | 1    | 1    |
| 251  | Рябинник                 |      |      |      |      |      | 1    | 1    |      |      |      |
| 252  | Чёрный дрозд             | 2    | 5    | 1    | 6    | 1    | 3    | 4    | 2    | 4    | 5    |
| 253  | Белобровик               | 1    | 1    | 2    | 5    | 2    | 2    | 3    | 3    | 5    | 4    |
| 254  | Певчий дрозд             | 13   | 16   | 8    | 8    | 7    | 15   | 7    | 17   | 12   | 20   |
| 255  | Деряба                   |      | 2    | 1    | 2    | 1    | 1    | 1    |      | 1    | 1    |
| 259  | Пухляк                   | 1    | 3    | 2    | 1    | 3    | 1    | 2    | 1    | 1    | 1    |
| 261  | Хохлатая синица          | 4    | 5    | 6    | 3    | 6    | 4    | 5    | 1    | 3    | 3    |
| 262  | Московка                 |      |      |      | 1    | 1    | 1    |      |      |      | 1    |
| 263  | Лазоревка                |      |      |      |      | 1    |      |      |      |      |      |
| 265  | Большая синица           | 4    | 6    | 6    | 5    | 5    | 5    | 8    | 6    | 4    | 5    |
| 267  | Пищуха                   | 7    | 4    | 4    | 4    | 3    | 3    | 3    | 3    | 1    | 3    |
| 270  | Зяблик                   | 54   | 55   | 54   | 59   | 67   | 75   | 61   | 60   | 71   | 74   |
| 271  | Вьюрок                   |      |      |      | 1    | 4    |      | 1    | 1    | 1    |      |
| 273  | Чиж                      | 14   | 31   | 18   | 27   | 35   | 22   | 17   | 33   | 30   | 14   |
| 279  | Чечевица                 |      | 1    |      |      |      |      |      |      |      |      |
| 281  | Клёст-сосновик           |      |      |      |      | 1    | 1    | 6    | 2    | 2    | 1    |
| 282  | Клёст-еловик             | +    |      |      | (1)  | 13   | 6    | 15   | 16   | 39   | 2    |

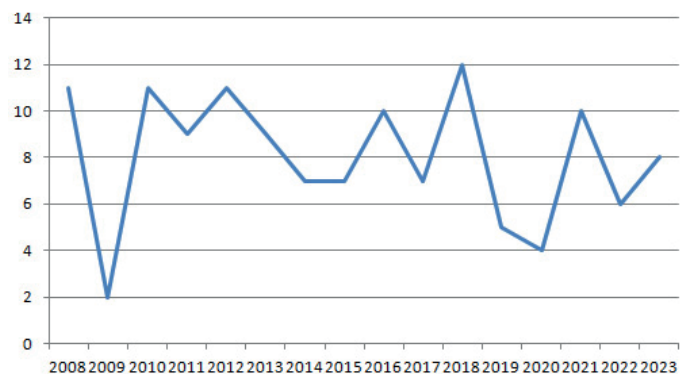
|             |               |    |    |    |    |    |    |    |    |    |    |
|-------------|---------------|----|----|----|----|----|----|----|----|----|----|
| 284         | Снегирь       | 5  | 7  | 12 | 12 | 10 | 10 | 12 | 5  | 9  | 3  |
| 291         | Овсянка-ремез |    |    | 1  | 2  |    |    | 1  |    | 1  | 2  |
| Всего видов |               | 32 | 38 | 33 | 40 | 38 | 35 | 34 | 34 | 38 | 39 |



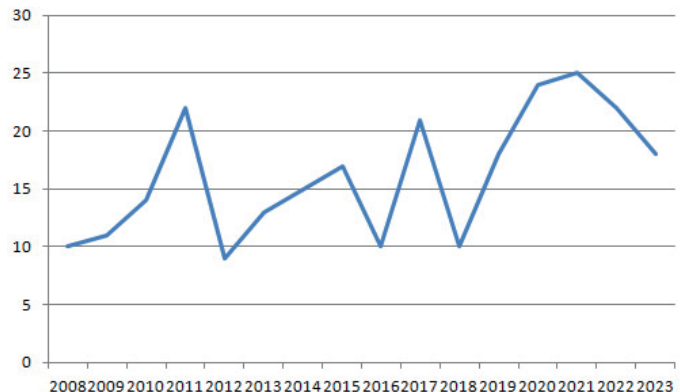
Изменение числа пар лесного конька на маршруте по годам.



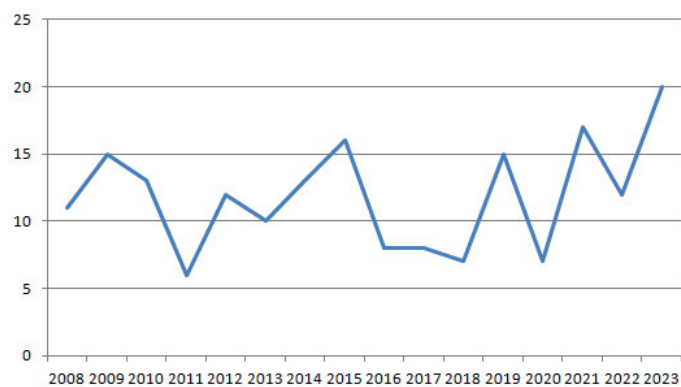
Изменение числа пар пеночки-веснички на маршруте по годам.



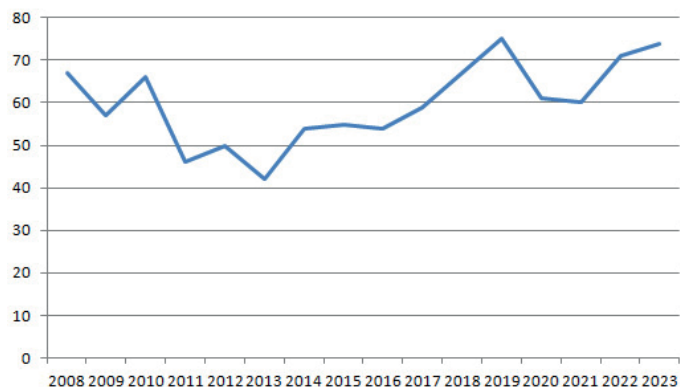
Изменение числа пар мухоловки-пеструшки на маршруте по годам.



Изменение числа пар зарянки на маршруте по годам.



Изменение числа пар певчего дрозда на маршруте по годам.



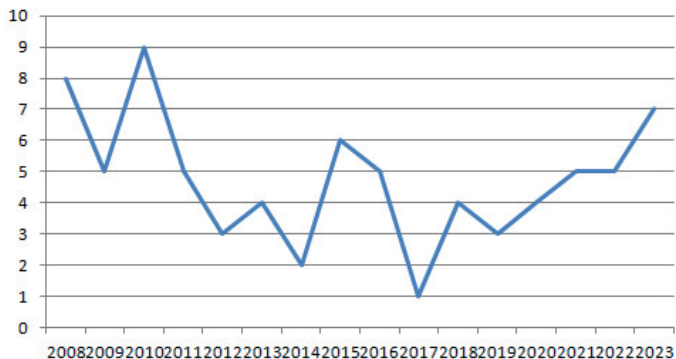
Изменение числа пар зяблика на маршруте по годам.

**Маршрут № 3.**

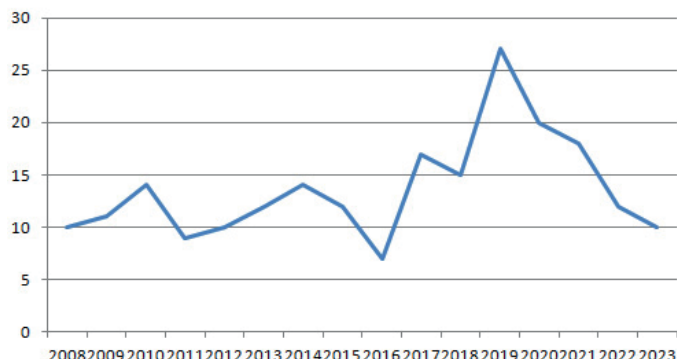
**Общая длина маршрута 4 км. Наблюдения проводятся с 2008 г.**

|      | Вид                      | 2014 | 2015 | 2016 | 2017 | 2018 | 2019 | 2020 | 2021 | 2022 | 2023 |
|------|--------------------------|------|------|------|------|------|------|------|------|------|------|
| 75   | Глухарь                  |      |      |      |      |      | 1    | 1    |      |      |      |
| 76   | Рябчик                   | 2    | 1    |      | 2    | 1    | 1    |      | 1    |      | 1    |
| 97   | Черныш                   |      | 2    | 4    | 1    | 3    | 1    | 1    | 1    | 2    | 2    |
| 115  | Бекас                    | 1    | 1    |      | 1    | 1    |      |      |      |      | 1    |
| 117  | Вальдшнеп                | 1    | 1    | 1    |      | 1    | 1    |      |      |      |      |
| 146  | Вяхирь                   |      | 1    |      | 2    | 2    |      | 2    |      | 2    | 2    |
| 151  | Кукушка                  | 6    | 10   | 6    | 6    | 9    | 5    | 4    | 5    | 4    | 9    |
| 163  | Длиннохвостая неясыть    |      |      |      |      | 1    | 1    | 1    |      |      |      |
| 174  | Желна                    | 2    | 3    | 2    | 4    | 2    | 1    | 2    | 4    | 2    | 1    |
| 175  | Большой пёстрый дятел    | 2    | 2    | 2    | 7    | 3    | 9    | 7    | 5    | 6    | 12   |
| 177  | Белоспинный дятел        | 2    | 1    | 1    | 2    | 1    | 1    | 3    | 1    | 3    | 4    |
| 178  | Малый пёстрый дятел      |      |      | 1    |      |      |      |      |      |      |      |
| 179  | Трёхпалый дятел          | 1    |      | 1    | 1    |      |      | 1    |      |      |      |
| 191  | Лесной конёк             | 2    | 6    | 5    | 1    | 4    | 3    | 4    | 5    | 5    | 7    |
| 203  | Кукша                    |      |      |      |      | 1    | 1    | 2    | 1    | 1    |      |
| 204  | Сойка                    |      |      |      |      |      |      |      | 1    | 1    |      |
| 209  | Серая ворона             | 1    |      |      |      |      |      | 1    |      |      | 1    |
| 210  | Ворон                    |      |      |      |      |      |      |      | 1    |      |      |
| 213  | Крапивник                | 9    | 12   | 13   | 11   | 13   | 14   | 16   | 12   | 11   | 16   |
| 215  | Лесная завирушка         | 2    | 7    | 3    | 4    | 7    | 3    | 5    | 3    | 1    | 6    |
| 221  | Садовая камышевка        |      |      |      |      |      | 1    |      |      |      |      |
| 228  | Славка-черноголовка      |      | 1    |      |      |      | 2    | 1    |      |      | 1    |
| 229  | Садовая славка           | 8    | 4    | 2    | 2    | 5    | 6    | 3    | 7    | 6    | 6    |
| 232  | Пеночка-весничка         | 14   | 12   | 7    | 17   | 15   | 27   | 20   | 18   | 12   | 10   |
| 233  | Пеночка-теньковка        | 1    |      |      |      |      |      |      | 1    | 2    | 1    |
| 234  | Пеночка-трещотка         | 7    | 6    | 5    |      | 2    |      |      | 1    | 3    | 5    |
| 235  | Зелёная пеночка          | 1    |      | 1    |      | 4    | 3    | 1    | 3    |      |      |
| 237  | Желтоголовый королек     | 5    | 4    | 3    | 5    | 2    | 5    | 3    | 2    | 1    | 3    |
| 238  | Мухоловка-пеструшка      | 11   | 9    | 12   | 11   | 13   | 9    | 9    | 9    | 13   | 21   |
| 240  | Малая мухоловка          | 2    | 4    | 1    | 4    | 9    | 2    | 4    | 4    | 2    | 3    |
| 241  | Серая мухоловка          | 3    | 1    | 2    | 1    | 4    | 2    | 1    | 1    |      | 1    |
| 245  | Обыкновенная горихвостка |      | 1    | 1    | 3    | 1    | 2    | 1    | 2    | 1    |      |
| 247  | Зарянка                  | 11   | 15   | 5    | 12   | 9    | 8    | 8    | 12   | 10   | 10   |
| 249a | Синехвостка              |      |      |      |      |      |      | 1    |      |      |      |
| 251  | Рябинник                 | 1    | 2    |      | 2    |      |      | 1    | 1    | 4    | 9    |
| 252  | Чёрный дрозд             | 4    | 5    | 3    | 3    | 6    | 5    | 5    | 7    | 6    | 5    |
| 253  | Белобровик               | 8    | 6    | 8    | 4    | 9    | 11   | 13   | 9    | 11   | 17   |
| 254  | Певчий дрозд             | 8    | 13   | 8    | 3    | 7    | 8    | 11   | 12   | 13   | 11   |
| 255  | Деряба                   | 1    | 1    |      | 1    |      |      | 2    | 1    | 1    | 1    |
| 256  | Ополовник                |      | 1    | 1    |      | 1    |      |      |      |      |      |
| 259  | Пухляк                   | 1    | 2    | 2    | 1    | 3    |      | 1    | 2    | 1    | 2    |
| 261  | Хохлатая синица          | 2    | 1    | 1    | 1    | 3    | 1    | 1    | 1    |      |      |
| 262  | Московка                 |      |      |      |      | 1    | 1    |      |      |      | 1    |
| 263  | Лазоревка                |      |      |      |      | 1    |      |      |      |      |      |
| 265  | Большая синица           | 8    | 4    | 5    | 8    | 6    | 7    | 7    | 6    | 7    | 2    |
| 267  | Пищуха                   | 6    | 3    | 3    | 4    | 2    | 1    | 1    | 2    | 1    | 4    |
| 270  | Зяблик                   | 38   | 47   | 46   | 49   | 68   | 59   | 67   | 59   | 72   | 58   |
| 271  | Вьюрок                   |      |      |      |      | 7    | 1    |      |      |      |      |
| 272  | Зеленушка                |      |      |      |      |      | 1    |      |      |      |      |
| 273  | Чиж                      | 15   | 8    | 7    | 18   | 15   | 12   | 11   | 17   | 13   | 14   |

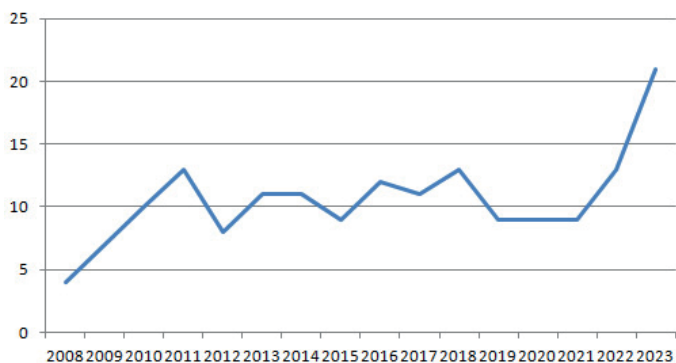
|             |                |    |    |    |     |    |    |    |    |    |    |
|-------------|----------------|----|----|----|-----|----|----|----|----|----|----|
| 279         | Чечевица       |    |    | 1  |     | 1  |    |    |    |    |    |
| 281         | Клёст-сосновик |    |    |    |     | 1  | 1  | 3  |    | 1  |    |
| 282         | Клёст-еловик   |    |    |    | (3) | 7  | 1  | 8  | 6  | 11 | 2  |
| 284         | Снегирь        | 5  | 9  | 9  | 10  | 7  | 8  | 6  | 2  | 6  | 4  |
| Всего видов |                | 34 | 35 | 33 | 33  | 41 | 38 | 39 | 36 | 33 | 35 |



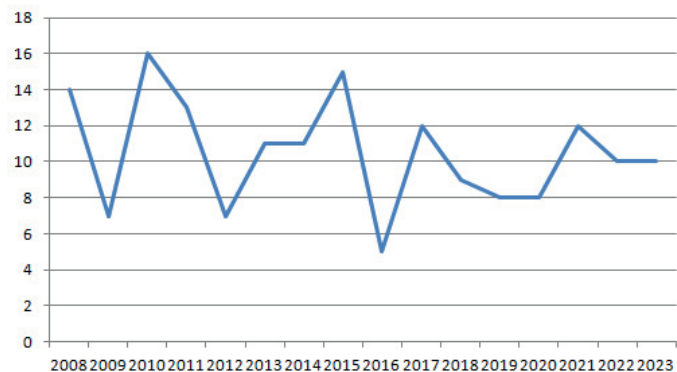
Изменение числа пар лесного конька на маршруте по годам.



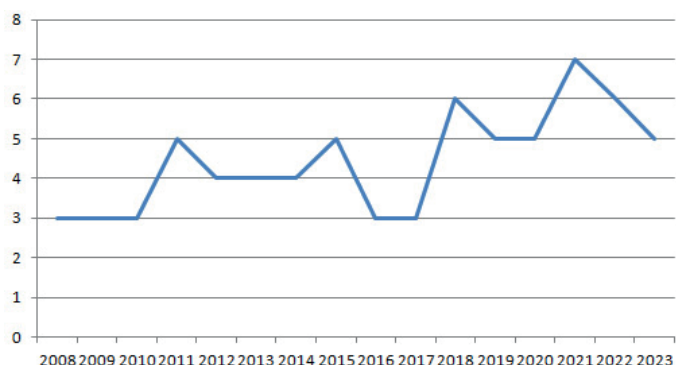
Изменение числа пар пеночки-веснички на маршруте по годам.



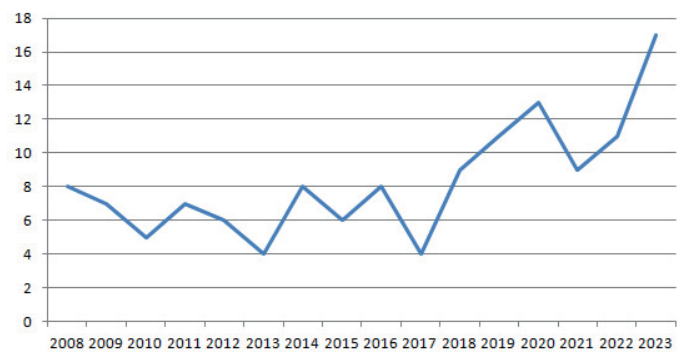
Изменение числа пар мухоловки-пеструшки на маршруте по годам.



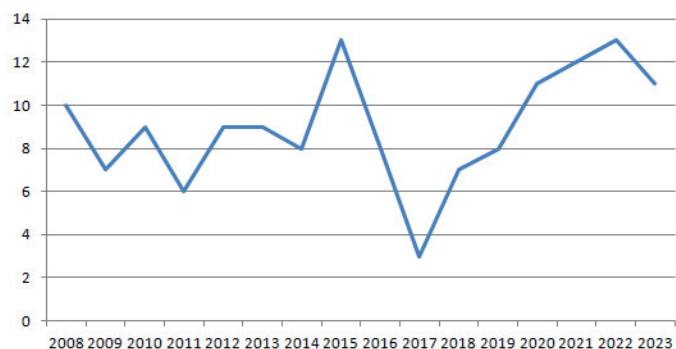
Изменение числа пар зарянки на маршруте по годам.



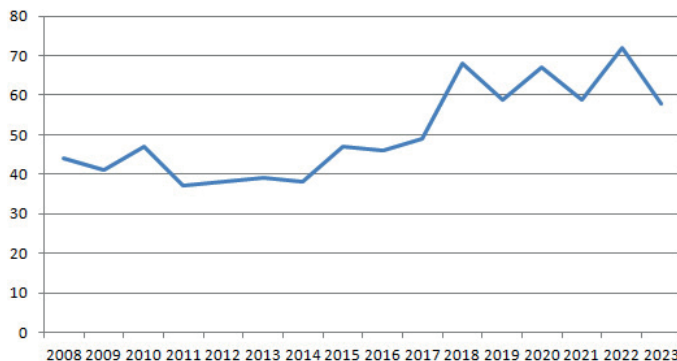
Изменение числа пар чёрного дрозда на маршруте по годам.



Изменение числа пар белобровика на маршруте по годам.



Изменение числа пар певчего дрозда на маршруте по годам.



Изменение числа пар зяблика на маршруте по годам.

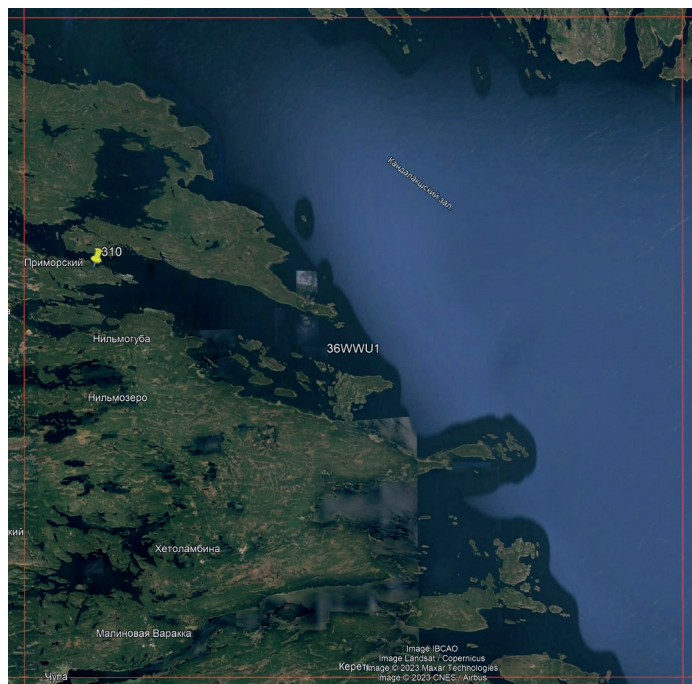
## РЕСПУБЛИКА КАРЕЛИЯ, ЛОУХСКИЙ РАЙОН, ПОС. ПРИМОРСКИЙ, ПРОЛИВ ВЕЛИКАЯ САЛМА

Е.Д. Краснова

Общая длина маршрута 2 км. Наблюдения начаты в 2023 г., учёт проведён 12.06.

**Описание.** Маршрут проходит по тайге от посёлка Беломорской биологической станции МГУ до лагуны «Озеро Кисло-Сладкое».

В таблице указано максимальное число гнездящихся пар.



| Вид |                          | 2023 |
|-----|--------------------------|------|
| 181 | Деревенская ласточка     | 2    |
| 191 | Лесной конёк             | 2    |
| 205 | Сорока                   | 1    |
| 232 | Пеночка-весничка         | 5    |
| 245 | Обыкновенная горихвостка | 3    |
| 251 | Рябинник                 | 2    |
| 253 | Белобровик               | 2    |
| 270 | Зяблик                   | 6    |
| 271 | Вьюрок                   | 8    |
| 273 | Чиж                      | 2    |
| 284 | Снегирь                  | 2    |

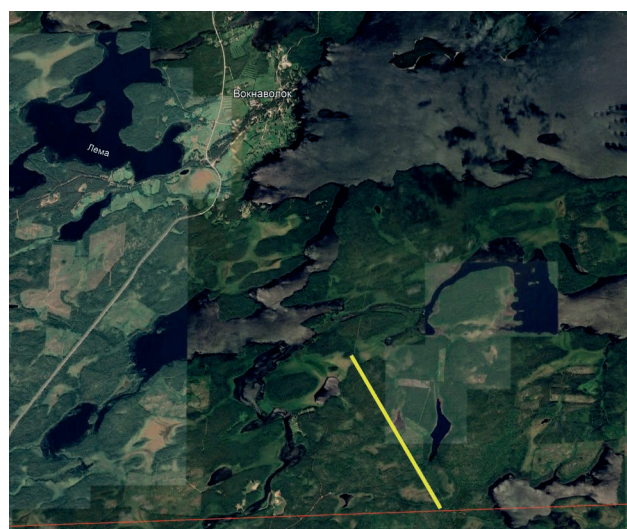
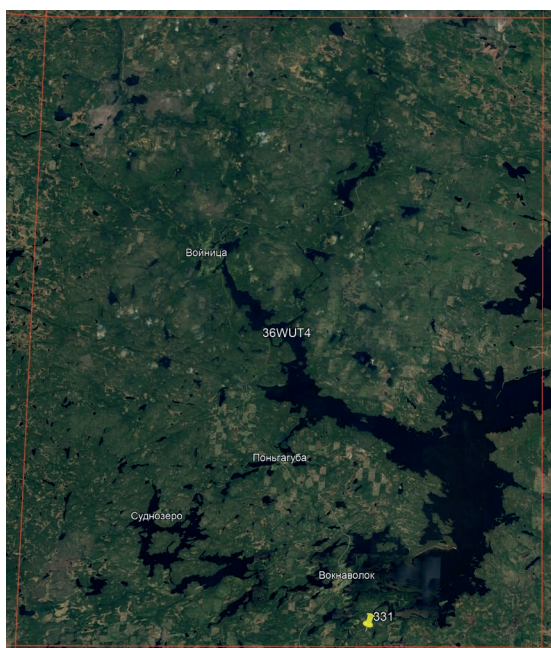


## РЕСПУБЛИКА КАРЕЛИЯ, КОСТОМУКШСКИЙ РАЙОН, УРОЧИЩЕ ВИРТУ В ОКР. Д. ВОКНАВОЛОК

Б.Н. Кашеваров

Общая длина маршрута 2,02 км. Наблюдения начаты в 2023 г., учёт проведён 13.06.

Описание. Маршрут начинается на лугу СНТ «Луонто» и проходит по сосняку с примесью ели и берёзы. В таблице указано максимальное число гнездящихся пар.

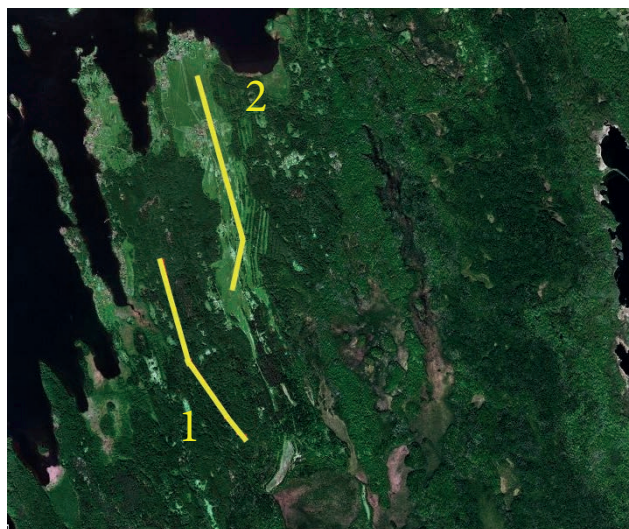
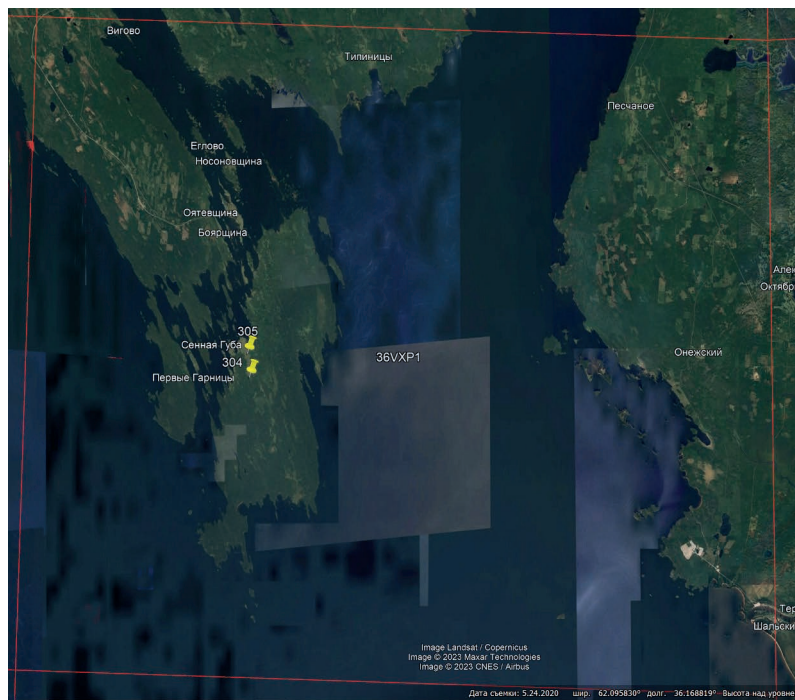


| Вид |                      | 2023 |
|-----|----------------------|------|
| 151 | Кукушка              | 2    |
| 181 | Деревенская ласточка | 1    |
| 232 | Пеночка-весничка     | 1    |
| 251 | Рябинник             | 2    |
| 253 | Белобровик           | 1    |
| 265 | Большая синица       | 1    |
| 270 | Зяблик               | 1    |



## РЕСПУБЛИКА КАРЕЛИЯ, МЕДВЕЖЬЕГОРСКИЙ РАЙОН, ОСТРОВ БОЛЬШОЙ КЛИМЕНЕЦКИЙ

А.А. Зорина



### Маршрут № 1.

Общая длина маршрута 2,14 км. Наблюдения начаты в 2023 г., учёты проведены 21.05 и 8.06.

**Описание.** Маршрут проходит по смешанному хвойно-лиственному разнотравному лесу.

В таблице указано максимальное число гнездящихся пар, отмеченных за одно прохождение маршрута.

| Вид |                       | 2023 |
|-----|-----------------------|------|
| 48  | Осоед                 | 1    |
| 55  | Перепелятник          | 1    |
| 69  | Чеглок                | 1    |
| 74  | Тетерев               | 2    |
| 76  | Рябчик                | 1    |
| 117 | Вальдшнеп             | 2    |
| 146 | Вяхирь                | 2    |
| 150 | Обыкновенная горлица  | 4    |
| 151 | Кукушка               | 7    |
| 162 | Серая неясыть         | 1    |
| 171 | Вертишейка            | 1    |
| 175 | Большой пёстрый дятел | 6    |
| 177 | Белоспинный дятел     | 2    |
| 178 | Малый пёстрый дятел   | 1    |
| 191 | Лесной конёк          | 6    |
| 204 | Сойка                 | 1    |
| 210 | Ворон                 | 2    |
| 213 | Крапивник             | 6    |
| 228 | Славка-черноголовка   | 2    |
| 229 | Садовая славка        | 9    |
| 231 | Славка-завирушка      | 1    |
| 232 | Пеночка-весничка      | 13   |

|     |                            |    |
|-----|----------------------------|----|
| 233 | Пеночка-теньковка          | 3  |
| 234 | Пеночка-трещотка           | 2  |
| 237 | Желтоголовый королёк       | 3  |
| 238 | Мухоловка-пеструшка        | 6  |
| 241 | Серая мухоловка            | 3  |
| 245 | Обыкновенная горихвостка   | 2  |
| 247 | Зарянка                    | 6  |
| 248 | Соловей                    | 3  |
| 251 | Рябинник                   | 24 |
| 252 | Чёрный дрозд               | 12 |
| 253 | Белобровик                 | 18 |
| 254 | Певчий дрозд               | 4  |
| 255 | Деряба                     | 2  |
| 259 | Буроголовая гаичка, пухляк | 3  |
| 261 | Хохлатая синица            | 1  |
| 263 | Лазоревка                  | 2  |
| 265 | Большая синица             | 23 |
| 267 | Пищуха                     | 1  |
| 270 | Зяблик                     | 22 |
| 273 | Чиж                        | 12 |
| 279 | Чечевица                   | 9  |
| 284 | Снегирь                    | 4  |

**Маршрут № 2.**

**Общая длина маршрута** 2,1 км. Наблюдения начаты в 2023 г., учёты проведены 20.05 и 7.06.

**Описание.** Маршрут проходит по зарастающим сенокосным лугам.

В таблице указано максимальное число гнездящихся пар, отмеченных за одно прохождение маршрута.

|     | <b>Вид</b>           | <b>2023</b> |
|-----|----------------------|-------------|
| 57  | Канюк                | 1           |
| 83  | Коростель            | 7           |
| 97  | Черныш               | 1           |
| 99  | Большой улит         | 1           |
| 103 | Перевозчик           | 2           |
| 115 | Бекас                | 3           |
| 118 | Большой кроншнеп     | 1           |
| 129 | Озёрная чайка        | 5           |
| 131 | Серебристая чайка    | 6           |
| 136 | Сизая чайка          | 23          |
| 142 | Речная крачка        | 9           |
| 181 | Деревенская ласточка | 11          |
| 182 | Воронок              | 7           |
| 186 | Полевой жаворонок    | 3           |
| 192 | Луговой конёк        | 3           |
| 196 | Белая трясогузка     | 8           |
| 197 | Жулан                | 3           |
| 202 | Скворец              | 12          |
| 205 | Сорока               | 8           |
| 207 | Галка                | 6           |
| 209 | Серая ворона         | 16          |
| 210 | Ворон                | 2           |
| 216 | Речной сверчок       | 1           |
| 217 | Обыкновенный сверчок | 1           |
| 220 | Барсучок             | 5           |
| 221 | Садовая камышевка    | 3           |
| 222 | Болотная камышевка   | 3           |
| 225 | Зелёная пересмешка   | 2           |
| 230 | Серая славка         | 3           |
| 235 | Зелёная пеночка      | 4           |
| 242 | Луговой чекан        | 2           |
| 244 | Обыкновенная каменка | 6           |
| 268 | Домовый воробей      | 6           |
| 269 | Полевой воробей      | 7           |
| 272 | Зеленушка            | 3           |
| 288 | Обыкновенная овсянка | 6           |
| 289 | Камышовая овсянка    | 2           |
| 291 | Овсянка-ремез        | 1           |

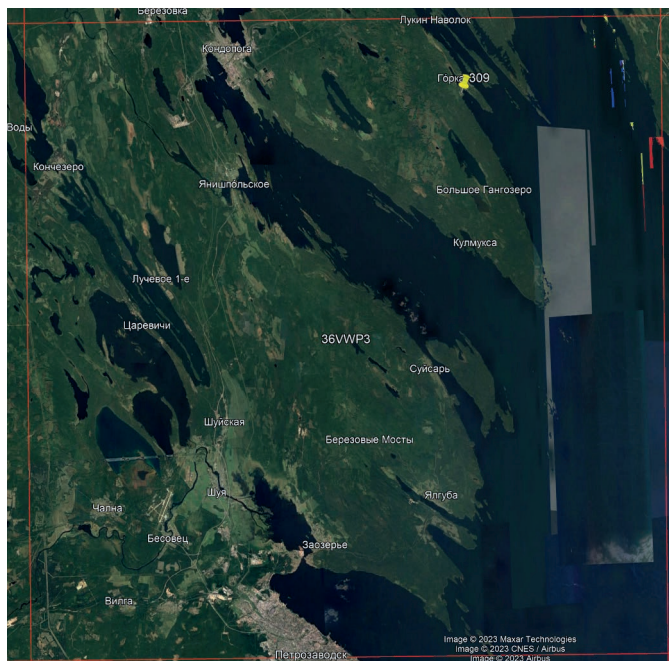
## РЕСПУБЛИКА КАРЕЛИЯ, КОНДОПОЖСКИЙ РАЙОН, Д. ГОРКА

Н.В. Каракина

Общая длина маршрута 2 км. Наблюдения начаты в 2023 г., учёт проведён 29.06.

**Описание.** Маршрут проходит по лесу на берегу озера, в окрестностях деревни.

В таблице указано максимальное число гнездящихся пар.



| Вид |                   | 2023 |
|-----|-------------------|------|
| 131 | Серебристая чайка | 3    |
| 196 | Белая трясогузка  | 1    |
| 205 | Сорока            | 1    |
| 230 | Серая славка      | 1    |
| 232 | Пеночка-весничка  | 2    |
| 241 | Серая мухоловка   | 1    |
| 247 | Зярянка           | 1    |
| 270 | Зяблик            | 9    |



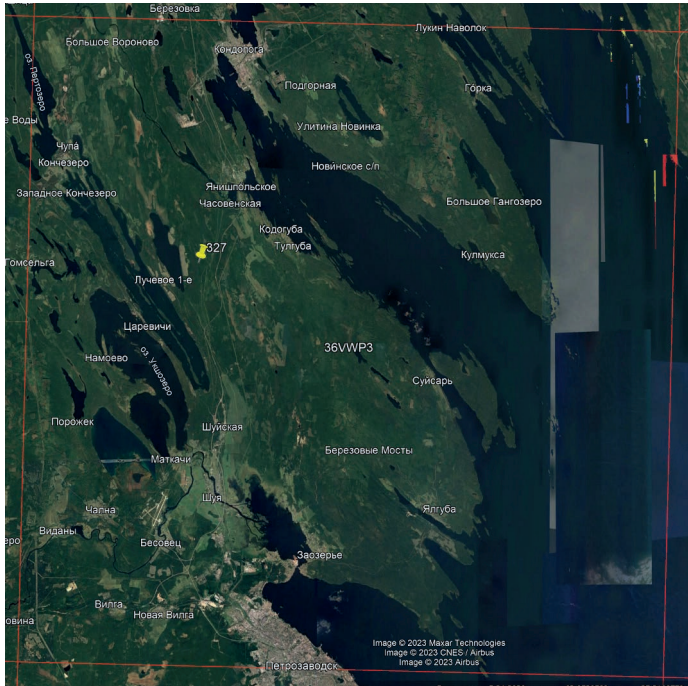
## РЕСПУБЛИКА КАРЕЛИЯ, КОНДОПОЖСКИЙ РАЙОН, ЛУЧЕВОЕ, ОЗ. ПАДОЗЕРО

**Е.П. Фризен**

**Общая длина маршрута 2 км.** Наблюдения начаты в 2023 г., учёты проведены 21.05 и 3.06.

**Описание.** Маршрут проходит местами по чистому ельнику, местами по смешанному сосново-берёзовому лесу.

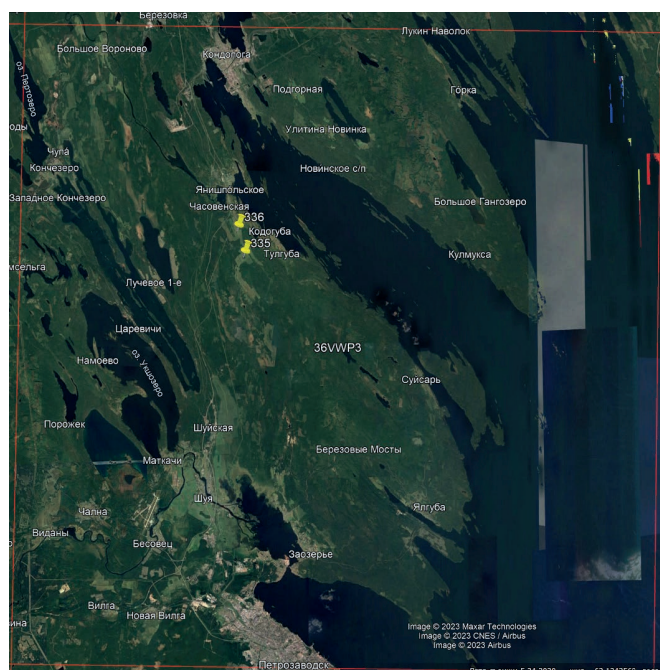
В таблице указано максимальное число гнездящихся пар, отмеченных за одно прохождение маршрута.



| Вид |                            | 2023 |
|-----|----------------------------|------|
| 146 | Вяхирь                     | 1    |
| 151 | Кукушка                    | 1    |
| 213 | Крапивник                  | 3    |
| 232 | Пеночка-весничка           | 1    |
| 237 | Желтоголовый королёк       | 2    |
| 238 | Мухоловка-пеструшка        | 1    |
| 240 | Малая мухоловка            | 2    |
| 247 | Зарянка                    | 1    |
| 252 | Чёрный дрозд               | 1    |
| 254 | Певчий дрозд               | 1    |
| 259 | Буроголовая гайчка, пухляк | 1    |
| 270 | Зяблик                     | 8    |

## РЕСПУБЛИКА КАРЕЛИЯ, КОНДОПОЖСКИЙ РАЙОН, ОКР. Д. ТУЛГУБА

О.А. Ефимова



### Маршрут № 1.

Общая длина маршрута 2,69 км. Наблюдения начаты в 2023 г., учёты проведены 14.05 и 14.06.

**Описание.** Маршрут проходит по полям.

В таблице указано максимальное число гнездящихся пар, отмеченных за одно прохождение маршрута.

| Вид |                     | 2023 |
|-----|---------------------|------|
| 48  | Осоед               | 1    |
| 72  | Пустельга           | 1    |
| 83  | Коростель           | 1    |
| 93  | Чибис               | 2    |
| 146 | Вяхирь              | 2    |
| 151 | Кукушка             | 1    |
| 186 | Полевой жаворонок   | 1    |
| 191 | Лесной конёк        | 2    |
| 194 | Жёлтая трясогузка   | 5    |
| 221 | Садовая камышевка   | 4    |
| 222 | Болотная камышевка  | 1    |
| 226 | Северная бормотушка | 1    |
| 229 | Садовая славка      | 4    |
| 230 | Серая славка        | 5    |
| 232 | Пеночка-весничка    | 2    |
| 242 | Луговой чекан       | 4    |
| 251 | Рябинник            | 3    |
| 252 | Чёрный дрозд        | 2    |
| 253 | Белобровик          | 4    |
| 254 | Певчий дрозд        | 1    |
| 270 | Зяблик              | 6    |
| 279 | Чечевица            | 1    |

**Маршрут № 2.**

**Общая длина маршрута** 2,14 км. Наблюдения начаты в 2023 г., учёты проведены 13.05 и 13.06.

**Описание.** Маршрут проходит по полям.

В таблице указано максимальное число гнездящихся пар, отмеченных за одно прохождение маршрута.

| Вид |                   | 2023 |
|-----|-------------------|------|
| 50  | Полевой лунь      | 1    |
| 151 | Кукушка           | 1    |
| 194 | Жёлтая трясогузка | 3    |
| 209 | Серая ворона      | 1    |
| 221 | Садовая камышевка | 7    |
| 232 | Пеночка-весничка  | 7    |
| 242 | Луговой чекан     | 1    |
| 247 | Зарянка           | 1    |
| 252 | Чёрный дрозд      | 1    |
| 253 | Белобровик        | 5    |
| 254 | Певчий дрозд      | 4    |
| 270 | Зяблик            | 8    |
| 279 | Чечевица          | 5    |



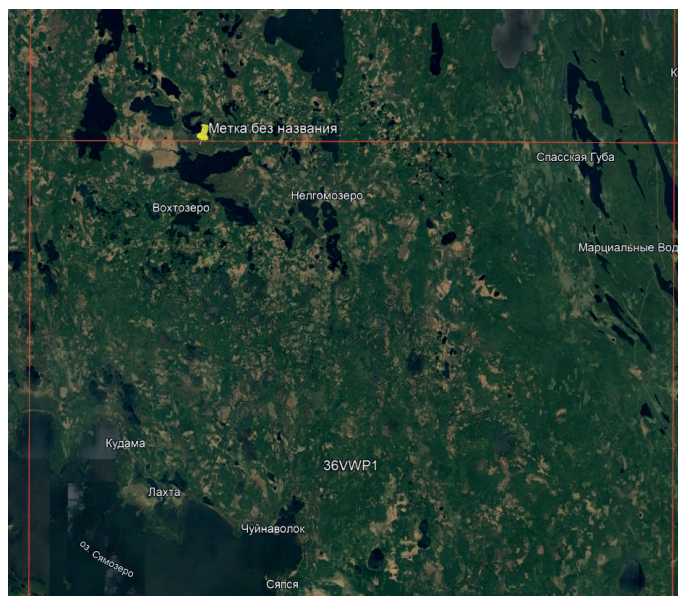
## РЕСПУБЛИКА КАРЕЛИЯ, КОНДОПОЖСКИЙ РАЙОН, ОКР. ОЗЕРА ВЕНДЮРСКОГО

С.А. Еремеева

Общая длина маршрута 2 км. Наблюдения начаты в 2023 г., учёты проведены 9.05 и 12.06.

**Описание.** Маршрут проходит по сосновому бору, болоту и берегу озера.

В таблице указано максимальное число гнездящихся пар, отмеченных за одно прохождение маршрута.



| Вид |                       | 2023 |
|-----|-----------------------|------|
| 74  | Тетерев               | 1    |
| 76  | Рябчик                | 1    |
| 115 | Бекас                 | 1    |
| 146 | Вяхирь                | 1    |
| 151 | Кукушка               | 3    |
| 175 | Большой пёстрый дятел | 4    |
| 181 | Деревенская ласточка  | 3    |
| 191 | Лесной конёк          | 1    |
| 196 | Белая трясогузка      | 1    |
| 205 | Сорока                | 2    |
| 209 | Серая ворона          | 2    |
| 210 | Ворон                 | 1    |
| 232 | Пеночка-весничка      | 2    |
| 237 | Желтоголовый королёк  | 2    |
| 251 | Рябинник              | 3    |
| 254 | Певчий дрозд          | 1    |
| 270 | Зяблик                | 26   |
| 284 | Снегирь               | 2    |

## РЕСПУБЛИКА КАРЕЛИЯ, ПИТКЯРАНТСКИЙ РАЙОН, ОКР. Д. МИЙНАЛА

Я.С. Пеккинен

Общая длина маршрута 2 км. Наблюдения начаты в 2023 г., учёты проведены 12 и 29.06.

**Описание.** Маршрут проходит по полям в окрестностях деревни.

В таблице указано максимальное число гнездящихся пар, отмеченных за одно прохождение маршрута.



| Вид |                   | 2023 |
|-----|-------------------|------|
| 186 | Полевой жаворонок | 1    |
| 192 | Луговой конёк     | 3    |
| 221 | Садовая камышевка | 5    |
| 230 | Серая славка      | 3    |
| 242 | Луговой чекан     | 5    |
| 251 | Рябинник          | 2    |
| 253 | Белобровик        | 2    |



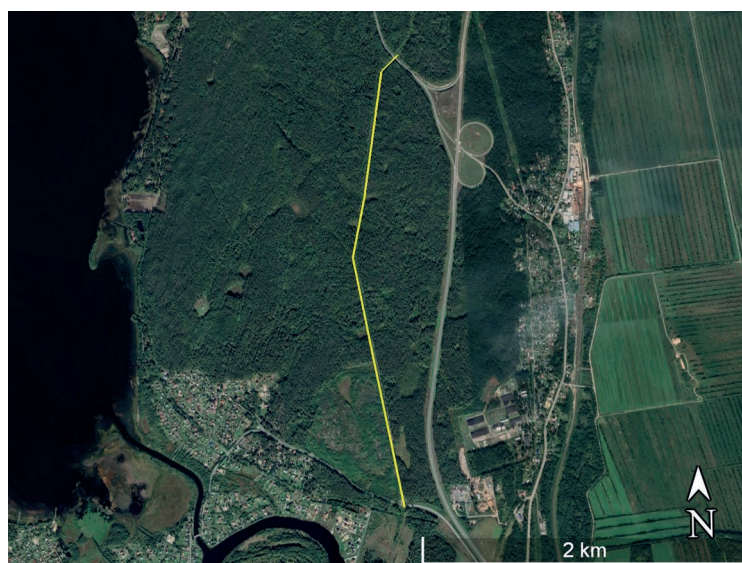
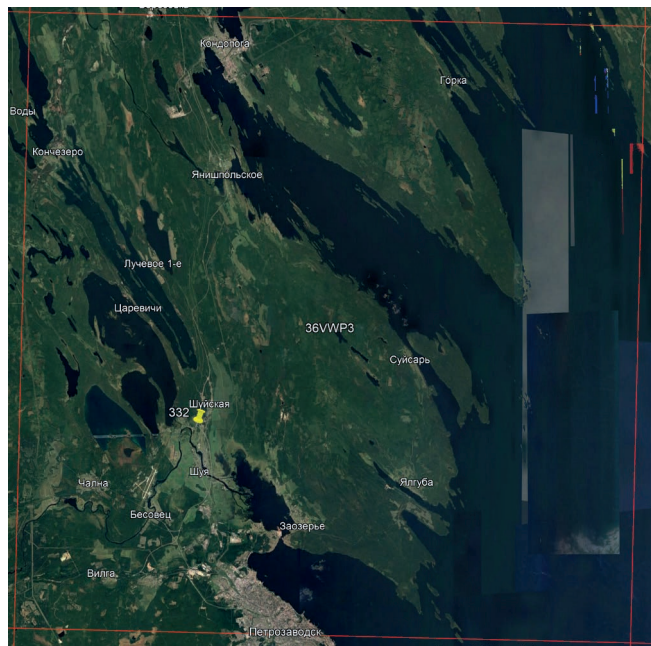
## РЕСПУБЛИКА КАРЕЛИЯ, ПРИОНЕЖСКИЙ РАЙОН, ШУЙСКОЕ СЕЛЬСКОЕ ПОСЕЛЕНИЕ

Г.С. Бородулина

**Общая длина маршрута** 2,95 км. Наблюдения начаты в 2023 г., учёты проведены 9.05 и 8.06.

**Описание.** Маршрут проходит по смешанному лесу с преобладанием сосны. Дорога пересекает гряды коренных пород, понижения заболочены.

В таблице указано максимальное число гнездящихся пар, отмеченных за одно прохождение маршрута.



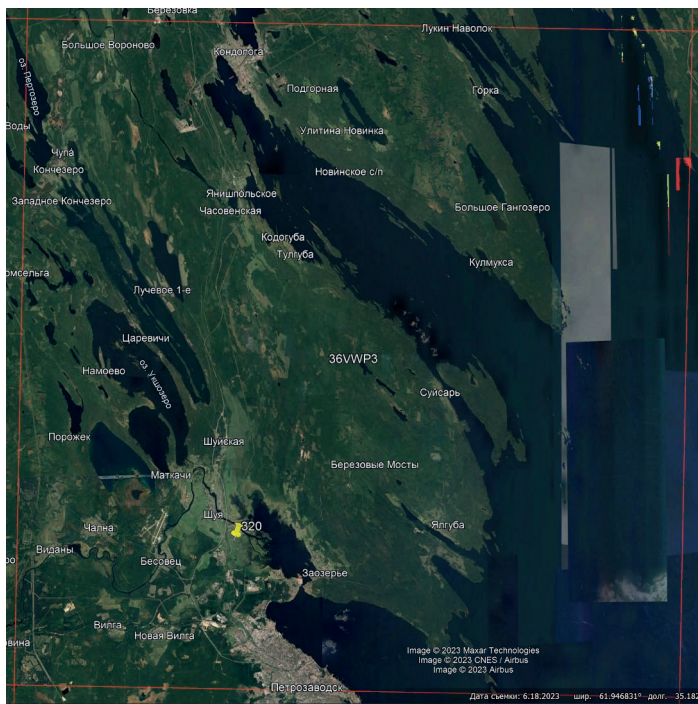
|     | Вид                   | 2023 |
|-----|-----------------------|------|
| 175 | Большой пёстрый дятел | 1    |
| 204 | Сойка                 | 1    |
| 232 | Пеночка-весничка      | 2    |
| 233 | Пеночка-теньковка     | 1    |
| 238 | Мухоловка-пеструшка   | 1    |
| 241 | Серая мухоловка       | 1    |
| 265 | Большая синица        | 1    |
| 270 | Зяблик                | 3    |

## РЕСПУБЛИКА КАРЕЛИЯ, ПРИОНЕЖСКИЙ РАЙОН, ПОС. МЕЛИОРАТИВНЫЙ

К.А. Петрова

Общая длина маршрута 2 км. Наблюдения начаты в 2023 г., учёты проведены 27.05 и 12.06.

**Описание.** Маршрут проходит по полям. Дорога пересекает гряды коренных пород, понижения заболочены. В таблице указано максимальное число гнездящихся пар, отмеченных за одно прохождение маршрута.



| Вид |                      | 2023 |
|-----|----------------------|------|
| 83  | Коростель            | 1    |
| 97  | Черныш               | 1    |
| 117 | Вальдшнеп            | 1    |
| 181 | Деревенская ласточка | 1    |
| 194 | Жёлтая трясогузка    | 2    |
| 196 | Белая трясогузка     | 3    |
| 205 | Сорока               | 1    |
| 220 | Барсучок             | 2    |
| 221 | Садовая камышевка    | 2    |
| 222 | Болотная камышевка   | 1    |
| 229 | Садовая славка       | 3    |
| 230 | Серая славка         | 1    |
| 232 | Пеночка-весничка     | 3    |
| 242 | Луговой чекан        | 2    |
| 248 | Соловей              | 1    |
| 251 | Рябинник             | 4    |
| 253 | Белобровик           | 1    |
| 254 | Певчий дрозд         | 1    |
| 270 | Зяблик               | 1    |
| 272 | Зеленушка            | 1    |
| 273 | Чиж                  | 1    |
| 274 | Черноголовый щегол   | 1    |
| 279 | Чечевица             | 3    |
| 288 | Обыкновенная овсянка | 2    |



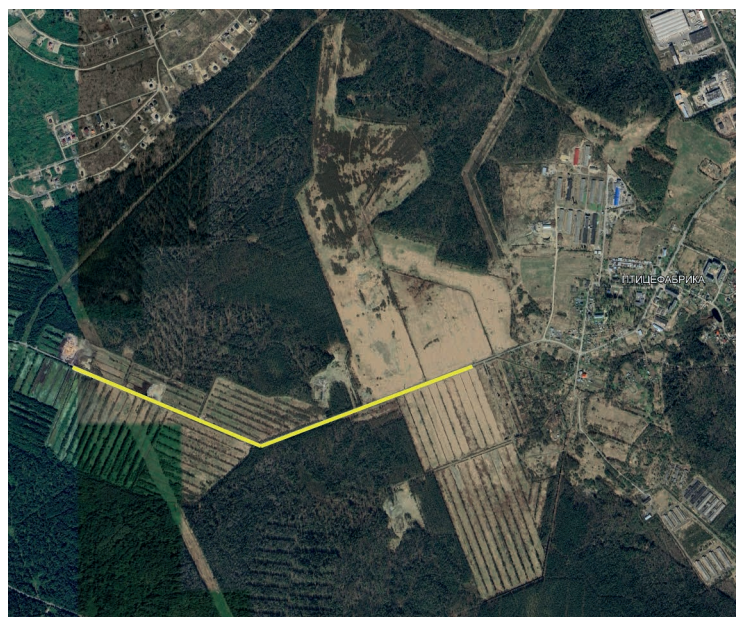
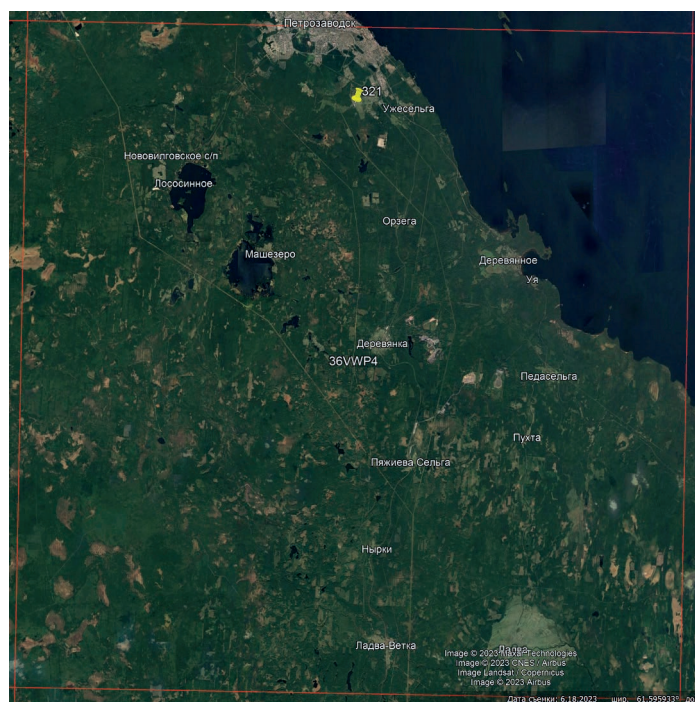
## РЕСПУБЛИКА КАРЕЛИЯ, ПЕТРОЗАВОДСКИЙ ГО, ОКР. ПТИЦЕФАБРИКИ

К.А. Петрова

Общая длина маршрута 2 км. Наблюдения начаты в 2023 г., учёты проведены 4 и 17.06.

Описание. Маршрут проходит по полям в окр. посёлка.

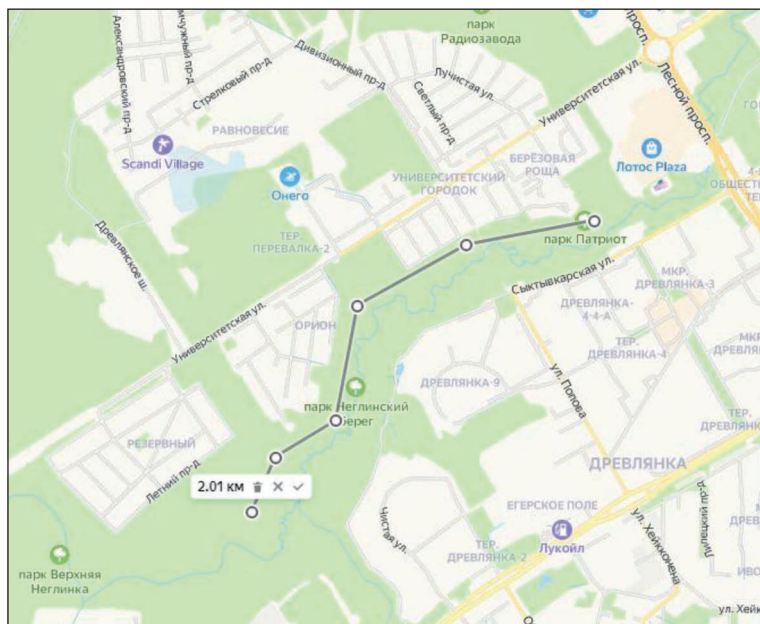
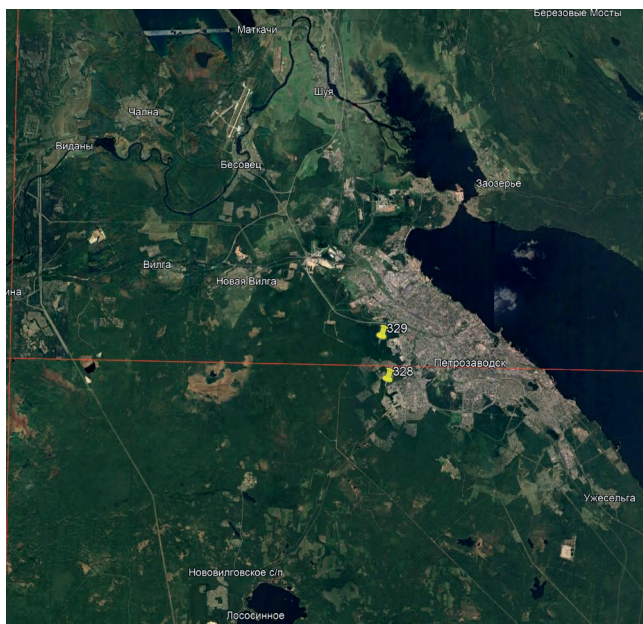
В таблице указано максимальное число гнездящихся пар, отмеченных за одно прохождение маршрута.



| Вид |                     | 2023 |
|-----|---------------------|------|
| 50  | Полевой лунь        | 1    |
| 57  | Канюк               | 1    |
| 146 | Вяхирь              | 1    |
| 186 | Полевой жаворонок   | 1    |
| 192 | Луговой конёк       | 2    |
| 194 | Жёлтая трясогузка   | 1    |
| 196 | Белая трясогузка    | 1    |
| 204 | Сойка               | 1    |
| 205 | Сорока              | 1    |
| 209 | Серая ворона        | 1    |
| 220 | Барсучок            | 4    |
| 221 | Садовая камышевка   | 2    |
| 222 | Болотная камышевка  | 1    |
| 228 | Славка-черноголовка | 1    |
| 229 | Садовая славка      | 3    |
| 232 | Пеночка-весничка    | 2    |
| 242 | Луговой чекан       | 2    |
| 252 | Чёрный дрозд        | 1    |
| 253 | Белобровик          | 2    |
| 265 | Большая синица      | 1    |
| 270 | Зяблик              | 2    |
| 279 | Чечевица            | 3    |

## РЕСПУБЛИКА КАРЕЛИЯ, ПЕТРОЗАВОДСКИЙ ГО, СЕВЕРО-ЗАПАДНАЯ ОКРАИНА Г. ПЕТРОЗАВОДСКА

Т.Ю. Хохлова



### Маршрут № 1.

**Общая длина маршрута 2 км.** Наблюдения начаты в 2023 г., учёты проведены 27.05 и 15.06 на полную дальность обнаружения.

**Описание.** Маршрут проходит по пойме реки Неглинка от Пантелеймоновской церкви вверх по её течению. Включает участки смешанных старовозрастных и средневозрастных лесов с разным соотношением древесных пород (берёза, осина, сосна, ель) со слабо развитым подлеском, а также увлажнённые участки, заросшие кустарником.

В таблице указано максимальное число условно гнездящихся пар, отмеченных за одно прохождение маршрута.

| Вид |                       | 2023 |
|-----|-----------------------|------|
| 69  | Чеглок                | 1    |
| 171 | Вертишейка            | 1    |
| 175 | Большой пёстрый дятел | 4    |
| 177 | Белоспинный дятел     | 1    |
| 191 | Лесной конёк          | 2    |
| 196 | Белая трясогузка      | 2    |
| 209 | Серая ворона          | 3    |
| 210 | Ворон                 | 1    |
| 213 | Крапивник             | 4    |
| 221 | Садовая камышевка     | 1    |
| 222 | Болотная камышевка    | 1    |
| 225 | Зелёная пересмешка    | 3    |
| 228 | Славка-черноголовка   | 1    |
| 229 | Садовая славка        | 7    |
| 232 | Пеночка-весничка      | 17   |
| 234 | Пеночка-трещотка      | 4    |
| 237 | Желтоголовый королёк  | 1    |

|     |                     |    |
|-----|---------------------|----|
| 238 | Мухоловка-пеструшка | 12 |
| 240 | Малая мухоловка     | 1  |
| 241 | Серая мухоловка     | 2  |
| 247 | Зарянка             | 4  |
| 251 | Рябинник            | 9  |
| 252 | Чёрный дрозд        | 4  |
| 253 | Белобровик          | 6  |
| 254 | Певчий дрозд        | 1  |
| 256 | Ополовник           | 1  |
| 265 | Большая синица      | 3  |
| 268 | Домовый воробей     | 2  |
| 270 | Зяблик              | 22 |
| 272 | Зеленушка           | 1  |
| 273 | Чиж                 | 4  |
| 279 | Чечевица            | 3  |
| 284 | Снегирь             | 1  |







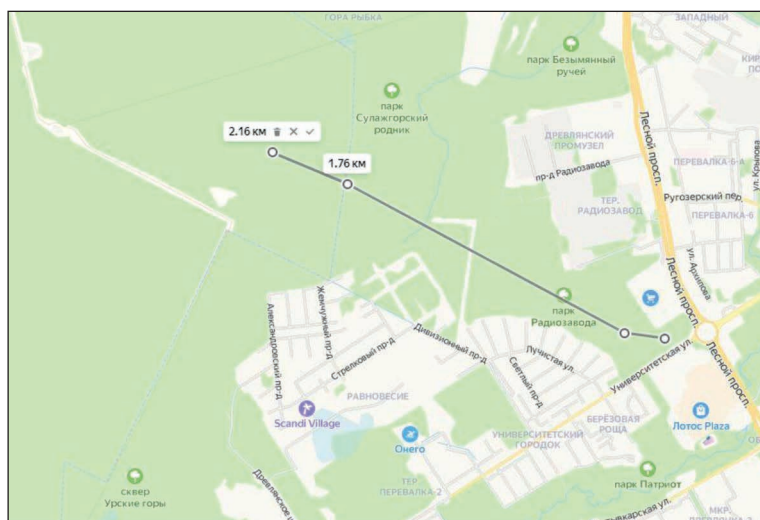


## Маршрут № 2.

**Общая длина маршрута** 2,2 км. Наблюдения начаты в 2023 г., учёты проведены 28.05 и 18.06 на полную дальность обнаружения.

**Описание.** Маршрут проходит в зелёной зоне города от верхнего Чапаевского кольца по прогулочной тропе Вьянемаяйна и далее в том же северо-западном направлении. Пересекает довольно однообразные старовозрастные и средневозрастные ельники разного типа с включением небольшого количества других древесных пород и более светлые заболоченные участки с кустарниками в местах пересечения двух ручьёв.

В таблице указано максимальное число условно гнездящихся пар, отмеченных за одно прохождение маршрута.



| Вид |                            | 2023 |
|-----|----------------------------|------|
| 151 | Кукушка                    | 2    |
| 175 | Большой пёстрый дятел      | 4    |
| 209 | Серая ворона               | 1    |
| 213 | Крапивник                  | 5    |
| 215 | Лесная завирушка           | 1    |
| 221 | Садовая камышевка          | 1    |
| 229 | Садовая славка             | 2    |
| 232 | Пеночка-весничка           | 8    |
| 234 | Пеночка-трешотка           | 2    |
| 235 | Зелёная пеночка            | 1    |
| 237 | Желтоголовый королёк       | 3    |
| 238 | Мухоловка-пеструшка        | 9    |
| 240 | Малая мухоловка            | 2    |
| 241 | Серая мухоловка            | 3    |
| 247 | Зяблик                     | 8    |
| 252 | Чёрный дрозд               | 4    |
| 253 | Белобровик                 | 5    |
| 254 | Певчий дрозд               | 5    |
| 259 | Буроголовая гаичка, пухляк | 2    |
| 262 | Московка                   | 1    |
| 265 | Большая синица             | 3    |
| 267 | Пищуха                     | 1    |
| 270 | Зяблик                     | 32   |
| 273 | Чиж                        | 7    |
| 284 | Снегирь                    | 2    |





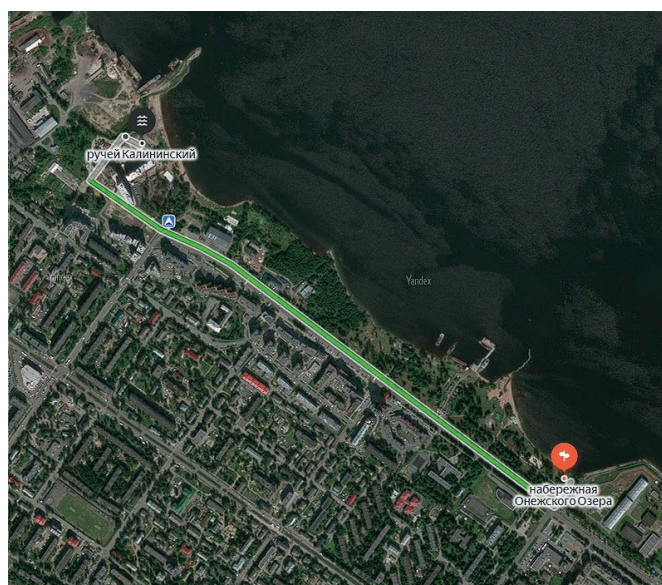
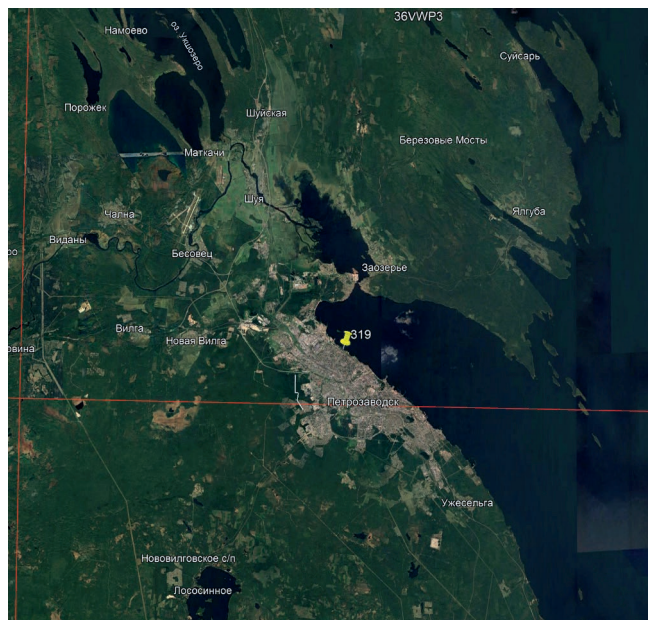
## РЕСПУБЛИКА КАРЕЛИЯ, ПЕТРОЗАВОДСКИЙ ГО, ПЕТРОЗАВОДСК

Р.С. Петров

Общая длина маршрута 2 км. Наблюдения начаты в 2023 г., учёты проведены 8 и 19.06.

**Описание.** Маршрут проходит по набережной Варкауса по берегу Петрозаводской губы.

В таблице указано максимальное число гнездящихся пар, отмеченных за одно прохождение маршрута.

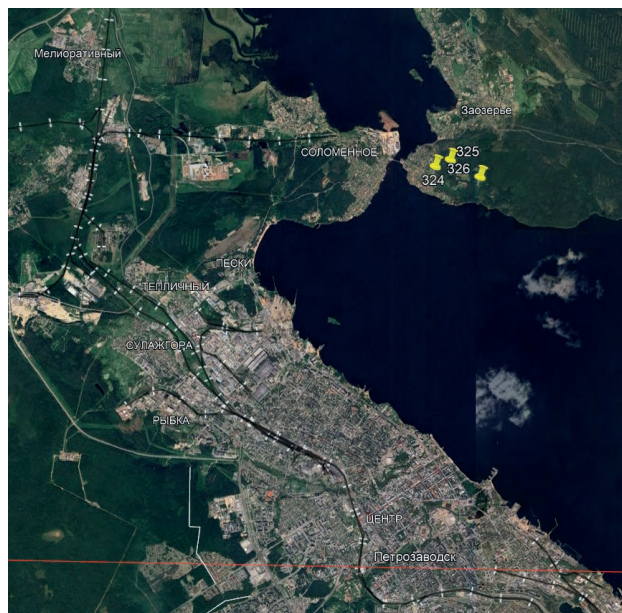


|     | Вид                      | 2023 |
|-----|--------------------------|------|
| 28  | Кряква                   | 54   |
| 129 | Озёрная чайка            | 6    |
| 136 | Сизая чайка              | 16   |
| 148 | Сизый голубь             | 20   |
| 166 | Чёрный стриж             | 1    |
| 175 | Большой пёстрый дятел    | 1    |
| 196 | Белая трясогузка         | 3    |
| 209 | Серая ворона             | 1    |
| 221 | Садовая камышевка        | 2    |
| 229 | Садовая славка           | 2    |
| 232 | Пеночка-весничка         | 5    |
| 238 | Мухоловка-пеструшка      | 2    |
| 245 | Обыкновенная горихвостка | 1    |
| 247 | Зарянка                  | 3    |
| 248 | Соловей                  | 1    |
| 251 | Рябинник                 | 2    |
| 253 | Белобровик               | 4    |
| 265 | Большая синица           | 3    |
| 268 | Домовый воробей          | 40   |
| 270 | Зяблик                   | 3    |
| 272 | Зеленушка                | 6    |
| 279 | Чечевица                 | 2    |



## РЕСПУБЛИКА КАРЕЛИЯ, ПЕТРОЗАВОДСКИЙ ГО, ПЕТРОЗАВОДСК

А.О. Толстогузов



### Маршрут № 1.

**Общая длина маршрута** 3 км. Наблюдения начаты в 2023 г., учёты проведены 28.05 и 18.06.

**Описание.** Маршрут от остановки ДК ПЛМК вниз через понтонный мост, далее от Ялгубского шоссе по ул. Пришвина до въезда в Ботанический сад, и от Ялгубского шоссе по ул. Ботанической до Ботанического сада.

В таблице указано максимальное число гнездящихся пар, отмеченных за одно прохождение маршрута.

| Вид |                      | 2023 |
|-----|----------------------|------|
| 28  | Кряква               | 2    |
| 129 | Озёрная чайка        | 5    |
| 130 | Клуша                | 1    |
| 131 | Серебристая чайка    | 3    |
| 136 | Сизая чайка          | 8    |
| 142 | Речная крачка        | 3    |
| 148 | Сизый голубь         | 2    |
| 181 | Деревенская ласточка | 4    |
| 196 | Белая трясогузка     | 3    |
| 202 | Скворец              | 4    |
| 205 | Сорока               | 1    |
| 209 | Серая ворона         | 2    |
| 232 | Пеночка-весничка     | 8    |
| 247 | Зарянка              | 2    |
| 251 | Рябинник             | 5    |
| 265 | Большая синица       | 6    |
| 268 | Домовый воробей      | 13   |
| 270 | Зяблик               | 10   |
| 288 | Обыкновенная овсянка | 3    |

**Маршрут № 2.**

**Общая длина маршрута** 2,06 км. Наблюдения начаты в 2023 г., учёты проведены 28.05 и 18.06.

**Описание.** Маршрут от входа в Ботанический сад по буферной зоне, через языческую поляну, декоративный арборетум, европейский, американский и азиатский секторы, вновь через декоративный арборетум до хозяйственного двора.

В таблице указано максимальное число гнездящихся пар, отмеченных за одно прохождение маршрута.

| Вид |                       | 2023 |
|-----|-----------------------|------|
| 28  | Кряква                | 1    |
| 54  | Тетеревятник          | 1    |
| 69  | Чеглок                | 1    |
| 83  | Коростель             | 1    |
| 146 | Вяхирь                | 1    |
| 151 | Кукушка               | 1    |
| 175 | Большой пёстрый дятел | 1    |
| 186 | Полевой жаворонок     | 1    |
| 196 | Белая трясогузка      | 2    |
| 204 | Сойка                 | 1    |
| 205 | Сорока                | 1    |
| 209 | Серая ворона          | 2    |
| 230 | Серая славка          | 2    |
| 232 | Пеночка-весничка      | 10   |
| 234 | Пеночка-трещотка      | 3    |

|     |                          |    |
|-----|--------------------------|----|
| 238 | Мухоловка-пеструшка      | 9  |
| 242 | Луговой чекан            | 1  |
| 245 | Обыкновенная горихвостка | 1  |
| 247 | Зарянка                  | 8  |
| 248 | Соловей                  | 5  |
| 251 | Рябинник                 | 5  |
| 252 | Чёрный дрозд             | 1  |
| 253 | Белобровик               | 3  |
| 254 | Певчий дрозд             | 2  |
| 261 | Хохлатая синица          | 2  |
| 263 | Лазоревка                | 2  |
| 265 | Большая синица           | 8  |
| 270 | Зяблик                   | 10 |
| 279 | Чечевица                 | 11 |
| 284 | Снегирь                  | 1  |
| 288 | Обыкновенная овсянка     | 8  |

**Маршрут № 3.**

**Общая длина маршрута** 2,3 км. Наблюдения начаты в 2023 г., учёты проведены 28.05 и 18.06.

**Описание.** Маршрут от границы хозяйственного двора по лесной дороге на Заозерье до развилки, по дороге на Ботанический сад, по лесной тропе, ведущей к горе Большая Ваара, по заболоченной тропе на родник, по склону Большой Ваары до урочища Чёртов стул.

В таблице указано максимальное число гнездящихся пар, отмеченных за одно прохождение маршрута.

| Вид |                       | 2023 |
|-----|-----------------------|------|
| 31  | Свиязь                | 1    |
| 49  | Чёрный коршун         | 1    |
| 76  | Рябчик                | 1    |
| 117 | Вальдшнеп             | 1    |
| 146 | Вяхирь                | 1    |
| 151 | Кукушка               | 2    |
| 175 | Большой пёстрый дятел | 2    |
| 204 | Сойка                 | 1    |
| 210 | Ворон                 | 2    |
| 232 | Пеночка-весничка      | 12   |
| 234 | Пеночка-трещотка      | 8    |
| 238 | Мухоловка-пеструшка   | 11   |

|     |                          |   |
|-----|--------------------------|---|
| 245 | Обыкновенная горихвостка | 1 |
| 247 | Зарянка                  | 8 |
| 248 | Соловей                  | 4 |
| 251 | Рябинник                 | 4 |
| 252 | Чёрный дрозд             | 2 |
| 253 | Белобровик               | 2 |
| 261 | Хохлатая синица          | 1 |
| 263 | Лазоревка                | 4 |
| 265 | Большая синица           | 6 |
| 270 | Зяблик                   | 8 |
| 272 | Зеленушка                | 2 |
| 279 | Чечевица                 | 3 |
| 284 | Снегирь                  | 2 |

Учёты проведены в рамках выполнения работ по теме FMEN-2022-0003



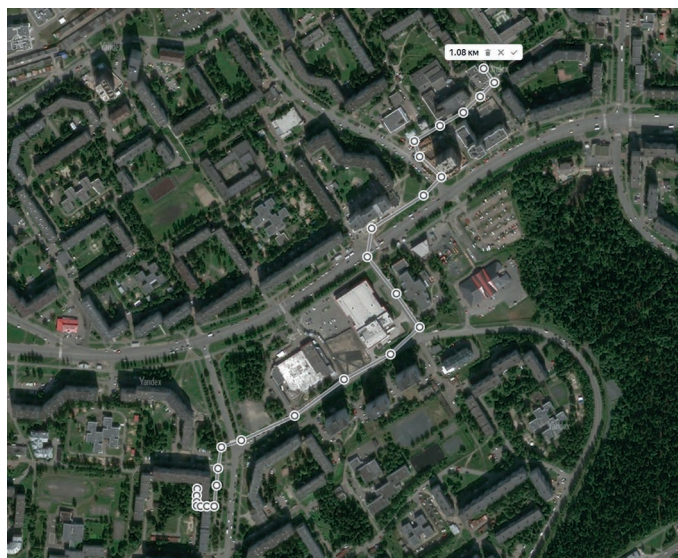
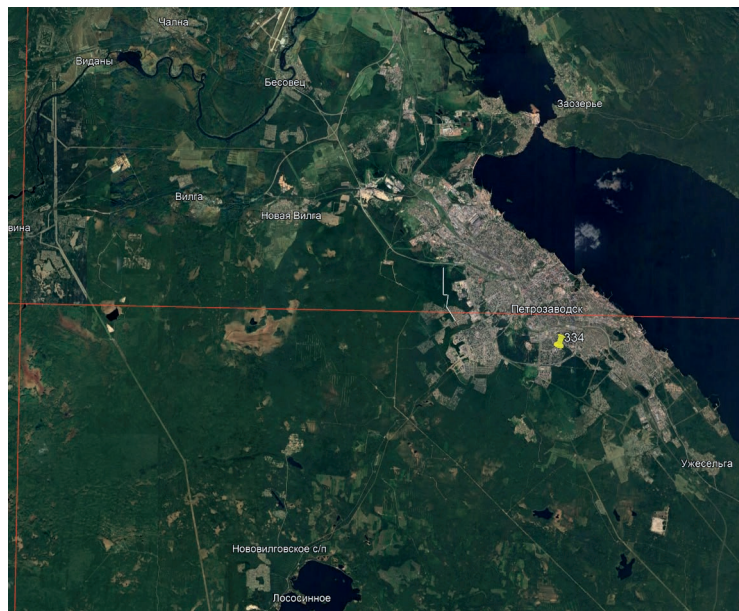
## РЕСПУБЛИКА КАРЕЛИЯ, ПЕТРОЗАВОДСКИЙ ГО, ПЕТРОЗАВОДСК

В.В. Тимофеева

**Общая длина маршрута** 1,08 км. Наблюдения начаты в 2023 г., учёты проведены 5, 8, 23, 27 и 28.06.

**Описание.** Маршрут проходит по городским улицам — Сортавальская, Питкярантская, Ровио, Фролова.

В таблице указано максимальное число гнездящихся пар, отмеченных за одно прохождение маршрута.

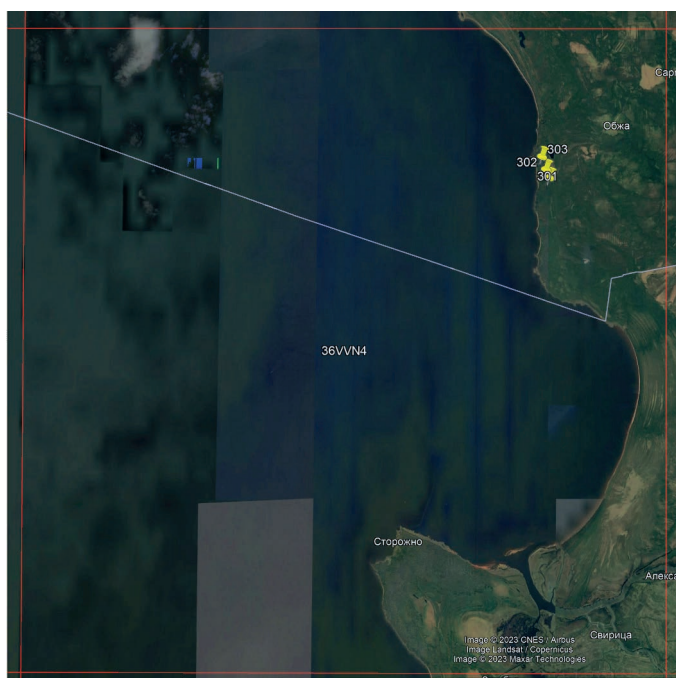


| Вид |                   | 2023 |
|-----|-------------------|------|
| 129 | Озёрная чайка     | 1    |
| 131 | Серебристая чайка | 6    |
| 136 | Сизая чайка       | 3    |
| 148 | Сизый голубь      | 62   |
| 196 | Белая трясогузка  | 1    |
| 209 | Серая ворона      | 3    |
| 268 | Домовый воробей   | 12   |

Работа выполнена в рамках государственного задания Института леса КарНЦ РАН (№ 121062300127-9).

## РЕСПУБЛИКА КАРЕЛИЯ, ОЛОНЕЦКИЙ РАЙОН, ПОБЕРЕЖЬЕ ЛАДОЖСКОГО ОЗЕРА

А.В. Артемьев



### Маршрут № 1. Табановасский маяк

Общая длина маршрута 2,02 км. Наблюдения начаты в 2023 г., учёты проведены 28.05 и 16.06.

**Описание.** Маршрут проходит по лесным местообитаниям на побережье Ладожского озера.

В таблице указано максимальное число гнездящихся пар, отмеченных за одно прохождение маршрута.

| Вид |                       | 2023 |
|-----|-----------------------|------|
| 83  | Коростель             | 1    |
| 103 | Перевозчик            | 1    |
| 151 | Кукушка               | 3    |
| 166 | Чёрный стриж          | 1    |
| 175 | Большой пёстрый дятел | 1    |
| 181 | Деревенская ласточка  | 2    |
| 191 | Лесной конёк          | 1    |
| 196 | Белая трясогузка      | 2    |
| 209 | Серая ворона          | 1    |
| 210 | Ворон                 | 1    |
| 213 | Крапивник             | 3    |
| 215 | Лесная завирушка      | 1    |
| 221 | Садовая камышевка     | 1    |
| 228 | Славка-черноголовка   | 1    |
| 229 | Садовая славка        | 2    |

|     |                     |    |
|-----|---------------------|----|
| 230 | Серая славка        | 1  |
| 231 | Славка-завирушка    | 1  |
| 232 | Пеночка-весничка    | 4  |
| 233 | Пеночка-теньковка   | 1  |
| 234 | Пеночка-трещотка    | 1  |
| 235 | Зелёная пеночка     | 1  |
| 238 | Мухоловка-пеструшка | 7  |
| 247 | Зарянка             | 6  |
| 252 | Чёрный дрозд        | 5  |
| 253 | Белобровик          | 1  |
| 265 | Большая синица      | 2  |
| 267 | Пищуха              | 1  |
| 270 | Зяблик              | 24 |
| 271 | Вьюрок              | 1  |
| 279 | Чечевица            | 1  |
| 284 | Снегирь             | 1  |

### Маршрут № 2. Маячино

**Общая длина маршрута** 2,2 км. Наблюдения начаты в 2023 г., учёты проведены 25.05 и 13.06.

**Описание.** Маршрут проходит по лесным местобитаниям на побережье Ладожского озера.

В таблице указано максимальное число гнездящихся пар, отмеченных за одно прохождение маршрута.

| Вид |                      | 2023 |
|-----|----------------------|------|
| 48  | Осоед                | 1    |
| 97  | Черныш               | 2    |
| 115 | Бекас                | 2    |
| 117 | Вальдшнеп            | 1    |
| 146 | Вяхирь               | 2    |
| 151 | Кукушка              | 3    |
| 174 | Желна                | 1    |
| 177 | Белоспинный дятел    | 1    |
| 196 | Белая трясогузка     | 2    |
| 213 | Крапивник            | 5    |
| 215 | Лесная завирушка     | 2    |
| 228 | Славка-черноголовка  | 1    |
| 232 | Пеночка-весничка     | 2    |
| 233 | Пеночка-теньковка    | 1    |
| 234 | Пеночка-трещотка     | 1    |
| 237 | Желтоголовый королёк | 1    |
| 238 | Мухоловка-пеструшка  | 7    |
| 240 | Малая мухоловка      | 3    |
| 241 | Серая мухоловка      | 1    |
| 247 | Зарянка              | 4    |
| 252 | Чёрный дрозд         | 4    |
| 261 | Хохлатая синица      | 1    |
| 265 | Большая синица       | 2    |
| 270 | Зяблик               | 20   |
| 273 | Чиж                  | 1    |
| 284 | Снегирь              | 2    |

### Маршрут № 3. Чёрный мыс

**Общая длина маршрута** 2,16 км. Наблюдения начаты в 2023 г., учёты проведены 25.05 и 14.06.

**Описание.** Маршрут проходит по лесным местобитаниям и берегу Ладожского озера.

В таблице указано максимальное число гнездящихся пар, отмеченных за одно прохождение маршрута.

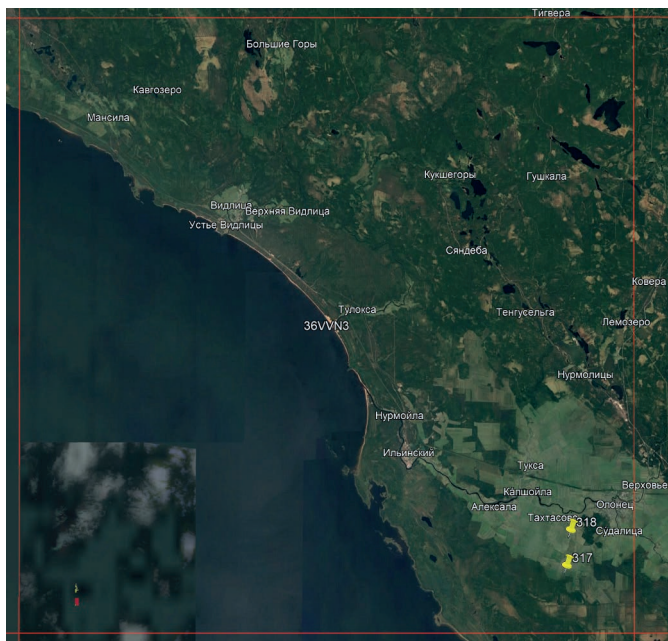
| Вид |                       | 2023 |
|-----|-----------------------|------|
| 69  | Чеглок                | 1    |
| 75  | Глухарь               | 1    |
| 91  | Малый зуёк            | 1    |
| 103 | Перевозчик            | 1    |
| 117 | Вальдшнеп             | 1    |
| 146 | Вяхирь                | 1    |
| 151 | Кукушка               | 2    |
| 175 | Большой пёстрый дятел | 2    |
| 196 | Белая трясогузка      | 2    |
| 209 | Серая ворона          | 2    |
| 213 | Крапивник             | 1    |
| 221 | Садовая камышевка     | 1    |
| 228 | Славка-черноголовка   | 1    |
| 229 | Садовая славка        | 2    |
| 231 | Славка-завирушка      | 1    |
| 232 | Пеночка-весничка      | 3    |
| 234 | Пеночка-трещотка      | 2    |
| 238 | Мухоловка-пеструшка   | 5    |
| 240 | Малая мухоловка       | 1    |
| 247 | Зарянка               | 4    |
| 252 | Чёрный дрозд          | 2    |
| 256 | Ополовник             | 1    |
| 265 | Большая синица        | 1    |
| 270 | Зяблик                | 17   |
| 271 | Вьюрок                | 1    |
| 273 | Чиж                   | 1    |
| 282 | Клёст-словик          | 1    |
| 284 | Снегирь               | 2    |

Учёты проведены в рамках выполнения работ по теме FMEN-2022-0003



## РЕСПУБЛИКА КАРЕЛИЯ, ОЛОНЕЦКИЙ РАЙОН, ОЛОНЕЦКИЕ ПОЛЯ

М.В. Матанцева



### Маршрут № 1.

**Общая длина маршрута** 2 км. Наблюдения начаты в 2023 г., учёты проведены 13 и 20.05.

**Описание.** Маршрут проходит по возделываемым полям.

В таблице указано максимальное число гнездящихся пар, отмеченных за одно прохождение маршрута.

| Вид |                      | 2023 |
|-----|----------------------|------|
| 93  | Чибис                | 4    |
| 99  | Большой улит         | 1    |
| 118 | Большой кроншнеп     | 2    |
| 120 | Большой веретенник   | 1    |
| 151 | Кукушка              | 1    |
| 181 | Деревенская ласточка | 1    |
| 186 | Полевой жаворонок    | 2    |
| 191 | Лесной конёк         | 3    |
| 209 | Серая ворона         | 2    |
| 210 | Ворон                | 1    |
| 220 | Барсучок             | 1    |
| 229 | Садовая славка       | 1    |
| 230 | Серая славка         | 3    |
| 232 | Пеночка-весничка     | 3    |
| 242 | Луговой чекан        | 1    |
| 247 | Зарянка              | 1    |
| 249 | Варакушка            | 2    |
| 252 | Чёрный дрозд         | 1    |
| 270 | Зяблик               | 2    |
| 279 | Чечевица             | 2    |
| 288 | Обыкновенная овсянка | 2    |
| 289 | Камышовая овсянка    | 1    |

**Маршрут № 2.**

**Общая длина маршрута** 2 км. Наблюдения начаты в 2023 г., учёты проведены 13 и 20.05.

**Описание.** Маршрут проходит по возделываемым полям.

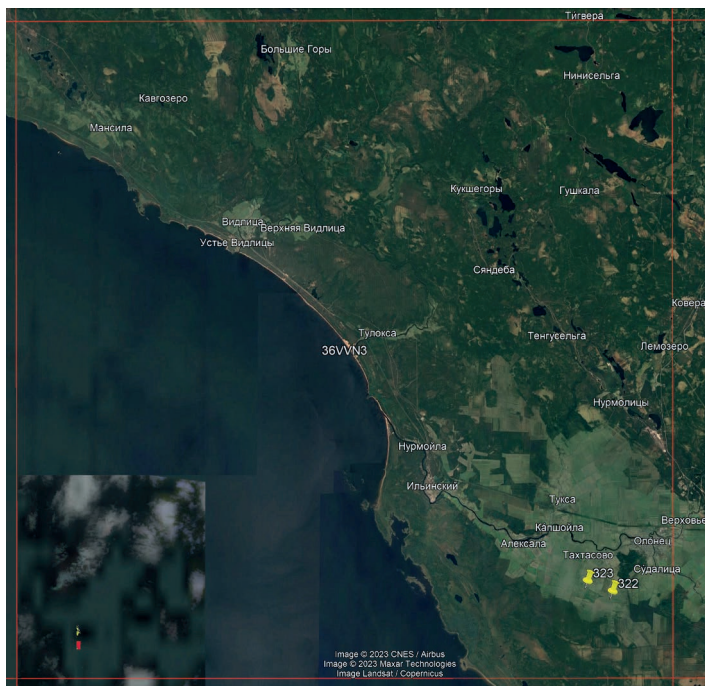
В таблице указано максимальное число гнездящихся пар, отмеченных за одно прохождение маршрута.

|     | <b>Вид</b>           | <b>2023</b> |
|-----|----------------------|-------------|
| 93  | Чибис                | 4           |
| 99  | Большой улит         | 1           |
| 118 | Большой кроншнеп     | 2           |
| 120 | Большой веретенник   | 1           |
| 151 | Кукушка              | 1           |
| 181 | Деревенская ласточка | 1           |
| 186 | Полевой жаворонок    | 3           |
| 191 | Лесной конёк         | 3           |
| 209 | Серая ворона         | 2           |
| 210 | Ворон                | 1           |
| 229 | Садовая славка       | 1           |
| 230 | Серая славка         | 4           |
| 232 | Пеночка-весничка     | 5           |
| 242 | Луговой чекан        | 2           |
| 247 | Зарянка              | 1           |
| 249 | Варакушка            | 3           |
| 252 | Чёрный дрозд         | 1           |
| 270 | Зяблик               | 3           |
| 279 | Чечевица             | 2           |
| 288 | Обыкновенная овсянка | 3           |
| 289 | Камышовая овсянка    | 3           |

Учёты проведены в рамках выполнения работ по теме FMEN-2022-0003

## РЕСПУБЛИКА КАРЕЛИЯ, ОЛОНЕЦКИЙ РАЙОН, ОЛОНЕЦКИЕ ПОЛЯ

С.А. Симонов



### Маршрут № 1.

Общая длина маршрута 2 км. Наблюдения начаты в 2023 г., учёты проведены 13 и 20.05.

**Описание.** Маршрут проходит по возделываемым полям.

В таблице указано максимальное число гнездящихся пар, отмеченных за одно прохождение маршрута.

| Вид |                    | 2023 |
|-----|--------------------|------|
| 93  | Чибис              | 2    |
| 118 | Большой кроншнеп   | 2    |
| 120 | Большой веретенник | 1    |
| 151 | Кукушка            | 1    |
| 186 | Полевой жаворонок  | 2    |
| 191 | Лесной конёк       | 2    |
| 205 | Сорока             | 1    |
| 209 | Серая ворона       | 1    |
| 210 | Ворон              | 1    |
| 229 | Садовая славка     | 1    |
| 230 | Серая славка       | 3    |
| 231 | Славка-завирушка   | 1    |
| 232 | Пеночка-весничка   | 4    |
| 242 | Луговой чекан      | 1    |
| 249 | Варакушка          | 3    |
| 251 | Рябинник           | 1    |
| 253 | Белобровик         | 1    |
| 265 | Большая синица     | 1    |
| 270 | Зяблик             | 2    |
| 279 | Чечевица           | 1    |
| 289 | Камышовая овсянка  | 2    |



**Маршрут № 2.**

**Общая длина маршрута** 2 км. Наблюдения начаты в 2023 г., учёты проведены 13 и 20.05.

**Описание.** Маршрут проходит по возделываемым полям.

В таблице указано максимальное число гнездящихся пар, отмеченных за одно прохождение маршрута.

|     | <b>Вид</b>            | <b>2023</b> |
|-----|-----------------------|-------------|
| 93  | Чибис                 | 5           |
| 99  | Большой улит          | 1           |
| 118 | Большой кроншнеп      | 2           |
| 120 | Большой веретенник    | 1           |
| 175 | Большой пёстрый дятел | 1           |
| 186 | Полевой жаворонок     | 2           |
| 191 | Лесной конёк          | 3           |
| 207 | Галка                 | 1           |
| 209 | Серая ворона          | 2           |
| 210 | Ворон                 | 1           |
| 229 | Садовая славка        | 1           |
| 230 | Серая славка          | 2           |
| 231 | Славка-завирушка      | 1           |
| 232 | Пеночка-весничка      | 5           |
| 242 | Луговой чекан         | 1           |
| 249 | Варакушка             | 2           |
| 251 | Рябинник              | 1           |
| 253 | Белобровик            | 1           |
| 270 | Зяблик                | 3           |
| 279 | Чечевица              | 2           |
| 288 | Обыкновенная овсянка  | 2           |
| 289 | Камышовая овсянка     | 2           |

Учёты проведены в рамках выполнения работ по теме FMEN-2022-0003